



Relazione
ESG **2024**

Ennio Riccesi Holding in numeri

- 74 anni di storia oppure “operativi dal 1950”
- 14 commesse attive nel 2024
- 43 dipendenti
- Sistema di gestione integrato (ISO 9001-14001-45001)
- Uni Pdr 125 - SA8000
- Zero infortuni nel 2024

Indice

Riccesi in numeri	1
Indice	2
L'azienda	3
Storia	3
Vision e Mission	3
Il business	4
Sostenibilità e impatto	6
Il Rating ESG	6
Gli stakeholder	8
Gli impatti	8
I temi	9
Azioni di miglioramento	9
Governance	11
Trasparenza	11
Il sistema di gestione integrato	12
I fornitori	13
Persone	15
I collaboratori	15
Parità di genere	16
Formazione	16
Salute e sicurezza	17
Ambiente	18
Energia	18
Materiali	19
Rifiuti	19

L'azienda

Storia

Ennio Riccesi Holding s.r.l. è un'impresa di costruzioni operativa a Trieste, sul territorio del Friuli Venezia Giulia e nel Centro-Nord Italia da oltre 70 anni.

Nata come realtà familiare nel 1950 per iniziativa di Ennio Riccesi, di cui porta ancora il nome, l'azienda è stata in grado di costruire la sua crescita su un know-how consolidato, fino a trasformarsi in società di capitali. La ditta ha operato e opera sia individualmente che con altre ragioni sociali, partecipando a consorzi, associazioni temporanee d'impresa, con il ruolo di capogruppo e di socio di maggioranza.

L'azienda si è distinta per il suo impegno nella costruzione e nella ricostruzione, svolgendo un ruolo chiave nelle operazioni di ricostruzione che hanno seguito il terremoto del Friuli nel 1976, figurando tra i co-fondatori del CORIF (Consorzio Ricostruzione Friuli).

Negli ultimi anni le società collegate hanno partecipato attivamente ai lavori nelle zone colpite dai terremoti in Abruzzo (2009), Emilia (2012) e Marche (2017).

Ennio Riccesi Holding è da oltre cinquant'anni iscritta all'ANCE Alto Adriatico ed è attivamente coinvolta nelle principali associazioni locali del settore edile.

L'esperienza e le iscrizioni specialistiche consentono all'impresa di distinguersi nella gestione di prodotti complessi, adottando un approccio multidisciplinare e strutturato che consente un controllo ottimale lungo tutto il progetto, dall'ideazione alla realizzazione. Ogni intervento si fonda su solide tradizioni artigiane, unite con tecnologie innovative e pratiche sostenibili.

L'azienda integra le tecniche tradizionali con la scelta soluzioni tecnologiche all'avanguardia, così da rispondere in modo efficace alle esigenze di un settore in evoluzione.

Vision e Mission

La **missione** principale di Ennio Riccesi Holding è creare valore duraturo per la società. Ogni progetto di costruzione e ricostruzione mira a garantire qualità, funzionalità ed estetica, preservando il patrimonio collettivo e migliorando la vita della comunità.

Tradizione, innovazione e sostenibilità sono le tre parole chiave dell'approccio adottato da Riccesi.

- Ogni progetto diventa un'opportunità per dimostrare competenza, affidabilità e **valore duraturo**. La cura ad ogni dettaglio e l'adozione di soluzioni avanzate e sostenibili permettono di soddisfare il cliente con affidabilità e innovazione.
- L'azienda contribuisce alla crescita del territorio, unendo solide radici a una visione lungimirante, puntando a generare un impatto positivo sulla comunità e sul più ampio contesto in cui è collocata attraverso progetti dal valore tangibile.

La progettualità e la competenza sono pilastri fondamentali che hanno permesso a Riccesi di crescere e consolidarsi negli anni. L'azienda pone grande attenzione agli aspetti sociali, culturali e associativi: nel guardare alla propria lunga storia riconosce che i risultati ottenuti, la qualità e la competenza sono il frutto del lavoro di una squadra fatta da persone.

Il business

Ennio Riccesi Holding si occupa di nuove costruzioni, ristrutturazioni e restauri, spaziando dagli edifici residenziali e commerciali fino alla realizzazione di opere pubbliche. I rapporti commerciali con il pubblico sono la principale fonte di ricavi, mentre le opere per il settore privato contano per il 25% del totale.

Le principali tipologie e aree di intervento edilizio offerto dall'azienda includono:

- Edilizia residenziale, sia pubblico che privata
- Restauro e interventi su beni tutelati
- Edilizia commerciale
- Settore ricettivo e interventi su complessi alberghieri
- Opere pubbliche, con collaborazioni con enti pubblici per la realizzazione di scuole, ospedali e altre opere di interesse collettivo
- Edilizia industriale & Infrastrutture
- Interventi in zone sismiche
- Edilizia scolastica, con oltre 15 scuole realizzate negli ultimi 5 anni

Nel 2024 l'azienda è stata impegnata in 14 commesse attive.

Raggruppando le diverse tipologie di intervento in nuove costruzioni, riqualificazioni e restauri, oltre che per mercato e clientela servita, i ricavi sono ripartiti nel dettaglio nel seguente modo.

Tipologia di intervento	Percentuale sul fatturato
Nuove costruzioni	67%
Riqualificazioni	25%
Restauri	8%

Cliente	Percentuale sul fatturato
Pubblico	75%
Privato	25%

Il cliente è al centro di ogni iniziativa, portando il progetto a diventare un'opportunità per dimostrare competenza e affidabilità. Le relazioni con i clienti si sviluppano prevalentemente tramite l'ufficio gare e i portali pubblici, strumenti essenziali per la partecipazione agli appalti, oppure grazie a collaborazioni consolidate nel tempo. Riccesi si relaziona principalmente con la pubblica amministrazione, che rappresenta circa l'80% dei cantieri e del fatturato totale. Altrettanto importanti sono le collaborazioni con i clienti privati, tra cui figurano aziende prestigiose del territorio.

Nella visione di Ennio Riccesi Holding costruire significa pianificare. Una progettazione rigorosa delle attività è la chiave per consegnare ai clienti e alla comunità opere durature al servizio dei bisogni delle persone.

Sostenibilità e impatto

La sostenibilità è la capacità di soddisfare i bisogni del presente senza precludere alle generazioni future la possibilità di soddisfare i propri. Per le imprese significa creare redditività per l'azienda generando valore per gli stakeholder, la società e l'ambiente.

L'impegno verso la sostenibilità richiede una pianificazione concreta e strutturata. Per questo Ennio Riccesi Holding ha deciso di sottoporsi a una valutazione ESG approfondita con l'obiettivo di ottenere una comprensione chiara e completa del proprio impatto sulle tre aree chiave: ambiente, società e governance.

Il Rating ESG

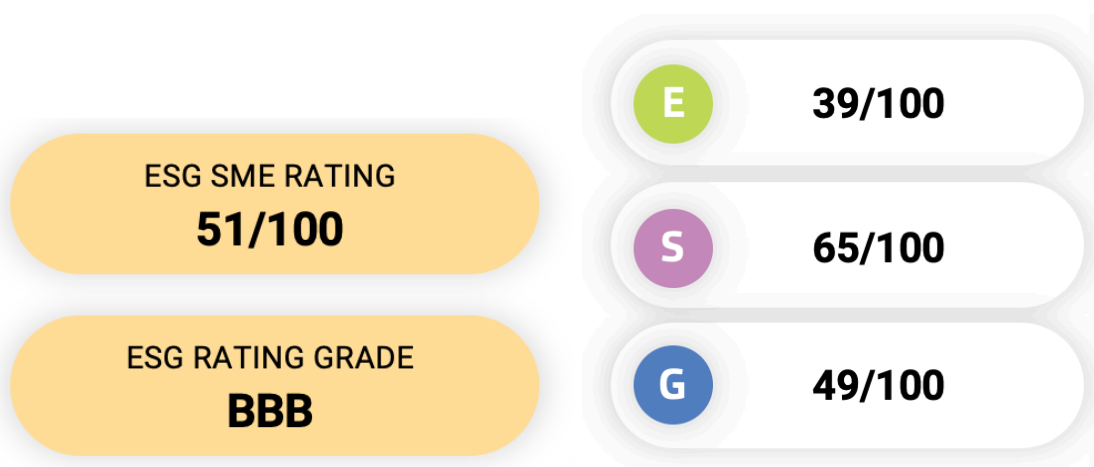
Nel 2024 Ennio Riccesi Holding ha scelto di misurare il livello di sostenibilità della propria organizzazione, sottoponendosi alla valutazione del rating ESG offerto dalla piattaforma italiana Ecomate.

Il rating misura le performance di sostenibilità dell'azienda attraverso un questionario suddiviso in undici moduli, basato su standard internazionali di rilievo e allineato al quadro normativo europeo. Le domande somministrate consentono di osservare il posizionamento dell'azienda nelle tre dimensioni di sviluppo sostenibile (Environmental, Social, Governance). Il Rating ESG rappresenta per l'azienda un primo strumento di analisi del proprio impatto.

Il risultato restituito dalla piattaforma è espresso in un punteggio da 0 a 100 che colloca l'azienda all'interno di una specifica scala di rischio, sul modello dei rating finanziari.

AAA	80-100	Rischio molto basso	Completamente in linea con la strategia dell'Unione Europea per il 2030, si anticipano alcuni obiettivi del 2050. L'azienda può quindi considerarsi non solo leader sulle tematiche ESG (Environmental, Social, and Governance), ma anche guardare avanti con impatti interni ed esterni estremamente positivi su tutta la sfera di rilevanza ESG, con un elevato livello di trasparenza verso gli stakeholder.
AA	65-79		
A	55-64	Rischio basso	Resiliente e compliant a normative di sostenibilità, capace di rendicontare secondo diverse linee guida. L'azienda comprende come sviluppare la giusta strategia ESG insieme a raggiungere risultati solidi.
BBB	45-54	Rischio medio/basso	E' stato intrapreso un percorso di sviluppo sostenibile che sta aprendo le porte a nuove opportunità di crescita. L'azienda deve tuttavia concentrarsi maggiormente sul migliorare la propria sostenibilità per non restare indietro.
BB	35-44	Medio rischio	Primo approccio verso la sostenibilità. In azienda esiste un livello iniziale di consapevolezza riguardo alle tematiche di sostenibilità, ma i progressi potrebbero essere troppo lenti. Inoltre, c'è una scarsa trasparenza verso gli stakeholder.
BBB	25-34	Rischio medio/alto	In linea con il sistema regolatorio nazionale minimo, potrebbero verificarsi uno o più eventi negativi legati ad aspetti ESG. L'azienda è incapace di rispettare obiettivi di sostenibilità, obblighi di rendicontazione e conformità, rischiando persino di essere coinvolta in azioni legali o default ESG.
CCC	15-24	Alto rischio	
CC	6-14		
C	0-5	Rischio molto alto	L'azienda ha sperimentato diversi eventi negativi legati alla sostenibilità e/o vi è un rischio molto elevato di frodi.
D	Qualsiasi	Junk	
E	00	Non rilevante	Non vi sono sufficienti informazioni per valutare l'azienda e/o l'azienda ha valutato che non vi è necessità nell'avviare un processo di assessment.

L'azienda ha totalizzato un punteggio di 51/100, posizionandosi in classe BBB.



Il risultato è un primo passo per comprendere quali potranno essere le pratiche di sostenibilità da integrare e le potenziali iniziative di miglioramento, tenuto conto dei punteggi delle singole aree tematiche e di eventuali criticità emerse.

Gli stakeholder

La fiducia e la capacità di costruire solide relazioni sono elementi chiave che determinano la resilienza di un'azienda. Gli stakeholder, o portatori di interesse, sono le parti interessate coinvolte direttamente o indirettamente nelle operazioni quotidiane di un'impresa.

L'analisi degli stakeholder consente alle aziende di mappare i propri portatori di interesse e raccogliere da loro feedback preziosi. È uno strumento per tutelare e tutelarsi, oltre a rappresentare un'opportunità per avviare pratiche di collaborazione che guardano allo sviluppo di soluzioni di interesse comune.

I principali stakeholder di Ennio Riccesi Holding comprendono:

1. **Stakeholder diretti.** Includono gli stakeholder **interni**, quali soci, dipendenti, professionisti e l'Organismo di Vigilanza, ed **esterni** (individui o organizzazioni che dall'esterno entrano in relazione con l'azienda), come pubblica amministrazione e committenti, fornitori, terzisti e subappaltatori, banche e istituti di credito e assicurativi, enti di controllo e certificatori, enti di formazione, clienti e utilizzatori finali.
2. **Stakeholder indiretti.** Comprendono associazioni di categoria, aziende concorrenti, comunità locali e policy maker.
3. **Ambiente naturale.** Ogni azienda beneficia di capitale naturale, dal momento che fa parte di un ecosistema più ampio da cui attinge risorse.

L'azienda si impegna ad effettuare un'analisi approfondita dei propri stakeholder nel corso del 2025, con l'obiettivo di intercettare le loro aspettative e i bisogni, così da integrare nel proprio modello di business azioni capaci di portare vantaggi reciproci e impatti positivi su società e ambiente.

Gli impatti

Il settore edile in cui opera Ennio Riccesi Holding comporta degli inevitabili impatti nelle tre dimensioni dello sviluppo sostenibile (ambiente, società, governance). L'azienda è perciò consapevole degli impatti che la sua attività genera o potrebbe generare sull'ambiente e la società.

Ambiente

Con riferimento all'ambiente, le attività dell'impresa richiedono un importante utilizzo di materiali, suolo ed energia, in particolare combustibile per i mezzi aziendali. Questo comporta impatti sull'ambiente in termini di consumo di risorse e di emissioni connesse alla realizzazione dei progetti e al ciclo di vita dei materiali impiegati nelle lavorazioni. La gestione dei rifiuti è un'ulteriore questione materiale. Se mal gestita può generare impatti

rilevanti, che corrispondono ad ulteriori costi, sia ambientali, che ricadono sul contesto circostante, che economici per la stessa organizzazione. Una pianificazione dei rifiuti prodotti nelle lavorazioni e un'attenzione alla provenienza e composizione dei materiali acquistati sono impatti positivi che Ennio Riccesi Holding si impegna a realizzare.

Società

A livello sociale, l'azienda contribuisce alla promozione dello sviluppo locale e del patrimonio edilizio del territorio. Più concretamente, Riccesi riconosce di poter generare un impatto positivo sui propri dipendenti, focalizzandosi su temi chiave come la salute e la sicurezza nei cantieri, il benessere lavorativo, garantendo attività di formazione che accrescono le competenze dei propri lavoratori e strumenti e premialità che ne valorizzano il contributo.

Governance

Lavorare per il settore pubblico richiede grande attenzione a tematiche di governance come la prevenzione della corruzione e altri reati, l'adozione di un Codice Etico e di un sistema di gestione integrato per dare solidità all'organizzazione, il monitoraggio efficace della filiera di fornitori e subappaltatori, e procedure atte a garantire la trasparenza all'interno dell'azienda come il canale di whistleblowing. Adottando tutti questi strumenti l'azienda è convinta che una condotta d'impresa trasparente e la creazione di relazioni durature con i partner locali forniscano la base per una solida crescita.

Ennio Riccesi Holding si impegna ad approfondire l'analisi degli impatti e dei rischi derivanti dalle proprie attività nel corso del 2025. Sarà svolta un'analisi di materialità in linea con gli standard di rendicontazione ESG europei ed internazionali (EFRAG, GRI), con lo scopo di realizzare una mappatura completa degli impatti dell'azienda e definire i temi materiali che saranno oggetto delle future rendicontazioni di sostenibilità.

I temi

I temi materiali sono questioni di sostenibilità che l'azienda analizza e monitora, in quanto da essi possono generarsi rischi e opportunità di business, oltre che impatti su economia, ambiente e persone.

L'esito del Rating ESG condotto ha fatto emergere alcuni temi significativi per Ennio Riccesi Holding, quali ambiente, energia, mobilità, salute e sicurezza dei collaboratori. Queste tematiche saranno oggetto di ulteriori analisi e future attività di miglioramento. L'elenco dei temi materiali sarà aggiornato contestualmente allo svolgimento dell'analisi di materialità.

Azioni di miglioramento

Per il 2025, oltre alla strutturazione del processo di analisi della materialità, Ennio Riccesi Holding prevede di elaborare un piano di azioni di miglioramento nei diversi ambiti di sostenibilità, coerente con la propria visione strategica.

Nello specifico, sulla base di una prima pianificazione, l'azienda intende perseguire i seguenti obiettivi:

ESG	SOTTOTEMA	AZIONE	TARGET
E	Energia	Aggiornamento del parco mezzi aziendale	Acquisto di 1 nuovo mezzo
E	Energia	Formalizzazione di contratti di fornitura per i cantieri con 100% energia green	Totalità dei contratti di fornitura con energia 100% green
E	Energia	Installazione presso la sede di nuovo impianto per incrementare l'efficienza energetica della sede e ridurre l'impatto ambientale	Installazione del nuovo impianto
E	Mitigazione dei cambiamenti climatici	Calcolo della Carbon Footprint Scopo 1 e 2	Completamento dell'analisi
G	Cultura d'impresa	Pubblicazione di un report di rendicontazione non finanziaria	Pubblicazione del report
S	Diritti economici, sociali e culturali delle comunità	Presenza in azienda di giovani in percorsi di formazione	1 persona ospitata in azienda
S	Diritti economici, sociali e culturali delle comunità	Organizzazione di eventi formativi e visite per far conoscere il settore edilizio e le opportunità di impiego	Organizzare 1 evento formativo
S	Condizioni di lavoro	Aumento delle ore di formazione del personale	Miglioramento del KPI rispetto all'anno precedente
S	Condizioni di lavoro	Formalizzazione di un piano di welfare aziendale	Definizione di un piano di benefit per i dipendenti
S	Condizioni di lavoro	Obiettivo Zero Infortuni e coinvolgimento dei dipendenti sul raggiungimento dell'obiettivo	Zero infortuni nel 2025

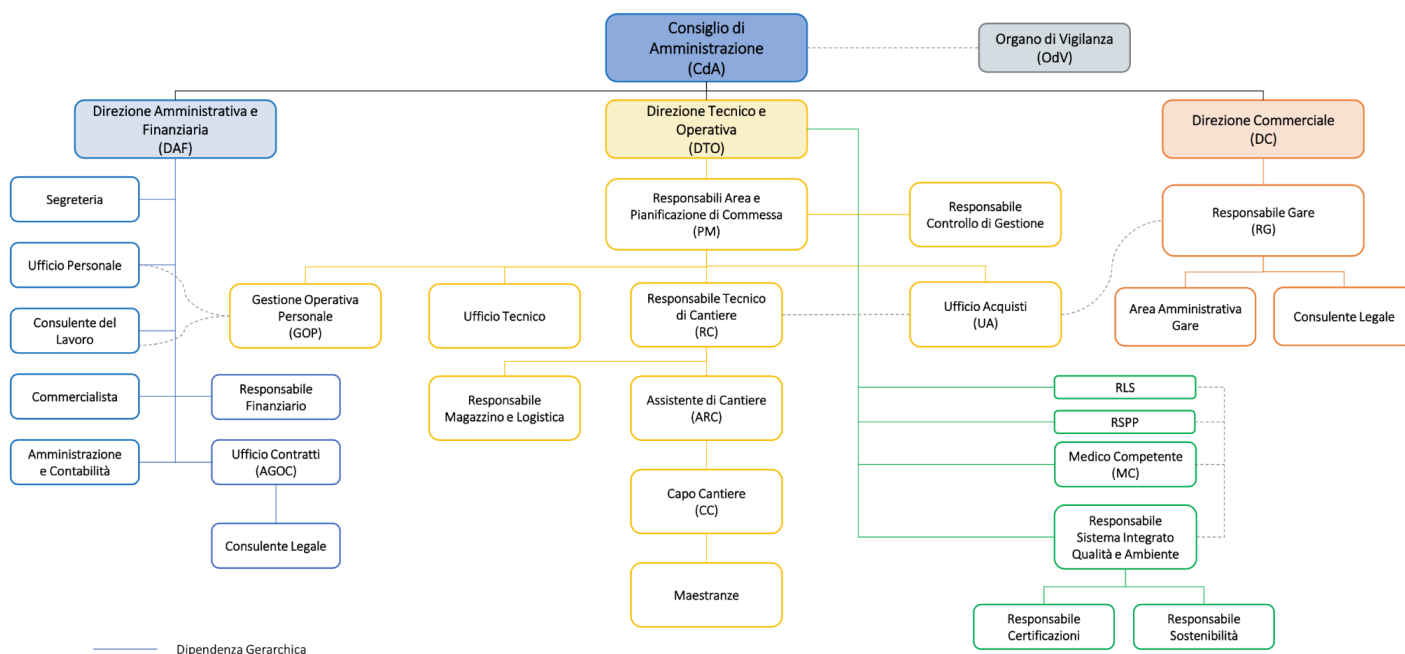
Governance

Ennio Riccesi Holding è una società di capitali che adotta il modello della responsabilità limitata.

Nella compagine sociale di Ennio Riccesi Holding figurano 5 soci e 4 amministratori. Questi ultimi compongono il Consiglio di Amministrazione, che ha il compito di definire strategie e obiettivi dell'azienda anche in riferimento ai temi di sostenibilità. Tra gli amministratori, tre hanno un'età inferiore ai 35 anni.

Ennio Riccesi Holding si avvale di organismi di controllo come l'Organismo di Vigilanza. Questo consente all'azienda di promuovere una cultura del controllo dei processi d'impresa, favorendo il dialogo sulle decisioni da assumere. La presenza di un organismo di controllo contribuisce al raggiungimento degli obiettivi strategici e di sostenibilità dell'azienda.

Nel dettaglio una sintesi dell'organigramma aziendale.



Trasparenza

La reputazione e la storia di Ennio Riccesi Holding rappresentano un valore aggiunto ai principi di trasparenza, responsabilità e sostenibilità. L'impegno dimostrato nel lungo termine rafforza i rapporti con i clienti, pubblici e privati.

La trasparenza aziendale nei confronti degli stakeholder è assicurata tramite diversi meccanismi e strumenti di cui l'azienda si è dotata.

- **Politiche anticorruzione.** Ennio Riccesi Holding adotta politiche volte a prevenire la corruzione.
- **Modello 231.** L'azienda garantisce trasparenza e conformità normativa attraverso l'adozione del MOG 231, il modello di organizzazione, gestione e controllo previsto dalla legge italiana per prevenire reati aziendali. Questo modello evidenzia l'impegno a operare in conformità con le normative vigenti, promuovendo una cultura aziendale basata sulla responsabilità.
- **Codice etico.** Ennio Riccesi Holding adotta un codice etico, definendo un sistema di principi e valori a cui i propri dipendenti e collaboratori sono tenuti ad attenersi. Oltre che con i collaboratori, il codice etico è condiviso con i fornitori e i soggetti inseriti nella catena del valore.
- **Privacy policy.** L'azienda implementa la normativa europea sulla privacy (EU GDPR).
- **Processo di whistleblowing.** È messo a disposizione un apposito canale di segnalazione per chiunque fosse interessato a segnalare eventuali irregolarità o comportamenti non etici, garantendone l'anonimato. Questo sistema è fondamentale per mantenere un ambiente di lavoro trasparente e onesto.
-

Il sistema di gestione integrato

L'approccio aziendale tiene conto dell'esigenza di garantire la qualità, la puntualità e la protezione delle persone, oltre che il rispetto dell'ambiente, rafforzando la fiducia dei propri clienti e partner.

Queste esigenze trovano risposta nella scelta di adottare modelli organizzativi e sistemi di gestione basati su standard riconosciuti in ambito sovranazionale. Un sistema progettato per gestire più aspetti operativi dell'organizzazione è definito "**sistema di gestione integrato**". Attraverso l'adozione di un sistema di gestione integrato conforme agli standard nazionali e internazionali, Riccesi dimostra il proprio impegno verso la sostenibilità, la qualità e la responsabilità sociale.

Le certificazioni garantiscono la qualità e la conformità normativa dei processi, tanto nella relazione con i privati che nella partecipazione a gare d'appalto pubbliche.

Le certificazioni ottenute da Riccesi sono diverse e includono:

	<p>ISO 9001:2015 è uno standard internazionale di Sistemi di Gestione della Qualità (SGQ), pubblicato dalla International Organization for Standardization (ISO). Questa certificazione sottolinea la dedizione nel soddisfare i clienti e ottimizzare i processi aziendali puntando al miglioramento continuo.</p>
	<p>ISO 14001:2015 è uno standard internazionale per i Sistemi di Gestione Ambientale (SGA), pubblicato dall'International Organization for Standardization (ISO). Definisce i requisiti per implementare un sistema efficace di miglioramento delle proprie prestazioni ambientali e raggiungere gli obiettivi di sostenibilità.</p>
	<p>ISO 45001:2018 è uno standard internazionale per i Sistemi di Gestione della Salute e Sicurezza sul Lavoro (SGSSL), pubblicato dall'International Organization for Standardization (ISO). Fornisce un quadro di riferimento per migliorare la sicurezza dei lavoratori, ridurre i rischi legati all'ambiente di lavoro e garantire la conformità alle norme vigenti.</p>
	<p>SA8000:2014 è uno standard internazionale di certificazione redatto dal CEPAA (Council of Economical Priorities Accreditation Agency). È volto a certificare aspetti della gestione aziendale attinenti alla responsabilità sociale d'impresa.</p>
	<p>UNI/PdR 125:2022 è una prassi di riferimento pubblicata dall'Ente Italiano di Normazione (UNI) che definisce linee guida per la certificazione della parità di genere nelle organizzazioni.</p>

Ennio Riccesi Holding è inoltre dotata delle certificazioni SOA (Società Organismi di Attestazione), obbligatorie per le imprese che intendono partecipare a gare d'appalto per lavori pubblici, e del Rating di Legalità, riconoscimento attribuito dall'Autorità Garante della Concorrenza e del Mercato (AGCM) per il rispetto di elevati standard di legalità, trasparenza e responsabilità sociale.

I fornitori

Ennio Riccesi Holding è una realtà edile che si serve di prassi e metodi consolidati nella realizzazione dei progetti. L'azienda si avvale di un'ampia rete di fornitori e partner nell'esecuzione dei lavori. Tra i fornitori sono compresi:

- **Fornitori di materiali e servizi.** Sono i partner strategici che coprono l'esigenza di beni e/o servizi per la realizzazione dei progetti dell'azienda.
- **Subappaltatori.** Sono aziende terze a cui Riccesi affida l'esecuzione di parte delle prestazioni o lavorazioni oggetto del contratto di appalto.

Ennio Riccesi Holding adotta un approccio proattivo e collaborativo con le stazioni appaltanti, offrendo soluzioni e miglioramenti ai clienti.

Prediligendo fornitori locali, che hanno la sede in prossimità dei cantieri, Riccesi sottolinea la sua attenzione per le comunità in cui si trova ad operare. Scegliere fornitori locali significa contribuire alla creazione di valore economico diretto e indiretto per i territori in cui realizza le proprie opere.

Nella tabella il dettaglio dei fornitori, con la percentuale di spesa destinata a fornitori locali. Riccesi definisce locale l'impresa/fornitore situato nella stessa regione in cui si trova il cantiere per cui è coinvolta o nelle regioni ad essa confinanti.

Totale imprese terze	360
Imprese locali	275
Percentuale di fornitori locali	76%
Percentuale della spesa destinata a imprese locali	89%

Persone

Il lavoro costituisce uno strumento fondamentale di crescita economica e di interazione e inclusione sociale. Riccesi contribuisce allo sviluppo del tessuto sociale sostenendo aziende e professionisti legati al settore e garantendo opportunità occupazionali stabili e durature.

L'azienda genera impatto sociale attraverso i posti di lavoro creati, con l'indotto economico generato e la rete di relazioni professionali, tramite la costruzione di edifici al servizio della collettività e delle persone.

I collaboratori

In materia di lavoro Ennio Riccesi Holding opera in conformità alle normative italiane e ai principi internazionali, come sancito dal possesso della certificazione SA8000, un riconosciuto standard di gestione che si concentra sulle condizioni di lavoro e sui diritti dei lavoratori.

L'azienda si impegna a creare un ambiente di lavoro confortevole e piacevole, in cui è garantita l'attenzione alle esigenze dei propri dipendenti. I risultati sono confermati da un tasso di turnover inferiore al 15%.

L'impegno dei collaboratori è riconosciuto dall'azienda attraverso premi di produttività, incentivi di motivazione e di stima per il raggiungimento degli obiettivi.

Un aspetto distintivo dell'azienda è la forza lavoro giovane, con il 32% dei dipendenti e collaboratori presenti nell'organico tecnico-amministrativo under 35. Una forza lavoro diversificata in termini anagrafici stimola l'innovazione e la competitività aziendale, elementi fondamentali della visione di Ennio Riccesi Holding.

L'azienda conta 43 dipendenti, per la totalità dei quali è applicato il CCNL Edilizia Industria. La quasi totalità dei lavoratori sono assunti con contratto a tempo determinato, indeterminato e apprendistato.

I dipendenti sono così suddivisi per tipologia di contratto.

	Donne	Uomini
A tempo indeterminato	4	38
A tempo determinato	0	1

Nella tabella il dettaglio dei dipendenti per orario di lavoro.

	Donne	Uomini
A tempo pieno	2	39
A tempo parziale	2	0

In azienda è presente una pluralità di nazionalità europee, con una quota di immigrati di seconda generazione superiore al 15% del totale dei lavoratori. I lavoratori provenienti da altre culture arricchiscono il contesto lavorativo, rendendolo più vario e dinamico.

Ennio Riccesi Holding si avvale anche del sostegno di 4 collaboratori non dipendenti, tutti uomini. Si tratta esclusivamente di figure tecniche che contribuiscono alla realizzazione dei progetti.

Parità di genere

L'azienda valorizza l'uguaglianza nella propria forza lavoro, adottando il principio della parità retributiva. La parità retributiva risponde al principio per cui ai lavoratori, a parità di mansioni e anzianità, spetta il medesimo trattamento retributivo, senza possibilità di trattamenti preferenziali. L'impegno verso la parità di genere è certificato anche dalla UNI/PdR 125:2022. Questa Prassi di Riferimento fornisce le linee guida per la creazione del sistema di gestione per la parità di genere nelle organizzazioni, definendo i requisiti e gli specifici indicatori di performance (KPI).

Il benessere dei dipendenti passa anche attraverso la garanzia di un corretto equilibrio tra vita professionale e privata. Riccesi si impegna a promuovere iniziative di conciliazione tra lavoro e vita familiare e di tutela delle pari opportunità.

Formazione

Grande importanza è attribuita alla formazione: Ennio Riccesi Holding prevede diverse iniziative finalizzate allo sviluppo delle competenze dei collaboratori. Sono organizzati corsi sulla sicurezza e l'utilizzo delle attrezzature, rivolti in modo particolare alle maestranze, e sessioni di aggiornamento tecnico e amministrativo per gli altri lavoratori.

Di seguito si riporta le ore totali di formazione erogate nel 2024, oltre al dato medio per dipendente.

Ore totali di formazione	363
Ore medie di formazione/dipendente	8,4

Salute e sicurezza

Il lavoro nei cantieri è fisicamente impegnativo e comporta un livello di rischio non trascurabile di infortuni e malattie professionali. La ISO 45001, parte del sistema di gestione integrato, è lo strumento che l'azienda ha scelto per ridurre i rischi di danni per i propri collaboratori.

A questi ultimi è assicurata una copertura sanitaria integrativa, attraverso il contributo a un fondo assicurativo dedicato.

La sicurezza viene quindi garantita e promossa con diverse iniziative. In particolare:

- tramite una corretta applicazione delle procedure del sistema di gestione.
- nei cantieri, con audit periodici da parte dell'ex-comitato paritetico (CPT) atti a verificare e validare la conformità delle pratiche di sicurezza implementate.
- Tra il personale, con formazione specifica sul tema, a cui partecipa anche l'OdV, per un monte ore complessivo superiore ai minimi richiesti dalle normative.

Nell'anno di riferimento, il 2024, Ennio Riccesi Holding non ha registrato alcun infortunio sul lavoro, un obiettivo significativo che certifica l'impegno dell'azienda sul tema.

Infortuni sul lavoro	n.
Infortuni sul lavoro con conseguenze lievi	0
Infortuni sul lavoro con conseguenze gravi	0

Il lavoro straordinario rappresenta una necessità per molte aziende per rispettare i tempi di consegna dei lavori, ma comporta un costo economico per l'impresa e può impattare sul benessere psicofisico del lavoratore. Rispetto al totale delle ore lavorative annuali, l'azienda si impegna a mantenere ridotte le ore di straordinario richieste. L'obiettivo è dimostrato dalla percentuale di ricorso al lavoro straordinario inferiore al 5% delle ore totali.

Ambiente

Ennio Riccesi Holding agisce nel pieno rispetto delle normative vigenti in materia ambientale.

Nei cantieri in cui opera, l'azienda si attiene ai requisiti CAM (Criteri Ambientali Minimi) per la scelta dei materiali e promuove l'utilizzo di una quota significativa di materiali riciclati. Negli appalti pubblici sono seguite le linee guida comunitarie DNSH (Do No Significant Harm). Sono inoltre adottate misure per ridurre l'impatto ambientale nei cantieri e nella sede, utilizzando ad esempio energia rinnovabile e strumenti di illuminazione LED.

L'attenzione all'ambiente passa anche attraverso l'impegno nel realizzare edifici resistenti ai rischi climatici, sismici e nelle riqualificazioni energetiche, interventi che riducono gli impatti e gli sprechi di energia lungo il ciclo di vita dell'infrastruttura.

Grazie ad un approccio votato alla pianificazione e alla riduzione degli sprechi, Ennio Riccesi Holding adotta soluzioni per la riduzione dell'inquinamento e dei consumi, implementando pratiche e tecnologie che riducono l'impatto ambientale delle proprie costruzioni.

Energia

L'energia consumata dall'azienda include l'energia elettrica utilizzata nella sede e nei cantieri. Un'ulteriore voce di consumo energetico significativo è rappresentata dal combustibile dei mezzi aziendali, necessari per gli spostamenti di maestranze e materiali da e verso i siti di costruzione.

Ennio Riccesi Holding utilizza un software gestionale per monitorare e ottimizzare i propri consumi energetici. Gli impianti sono soggetti a interventi di efficientamento e interventi di manutenzione periodica. Il valore del risparmio energetico è trasmesso e promosso tra i dipendenti, comunicando le migliori prassi da adottare.

Nella tabella il dettaglio dei consumi energetici dell'azienda per il 2024. Inserire il MWh come unità di misura nella tabella per rendere il dato un po' più significativo.

Fonte di energia utilizzata	Quantità di energia (GWh)
Energia elettrica acquistata	
Totale energia elettrica acquistata	0,07
% energia da contratti 100% green	96%
% energia da mix non rinnovabile	4%
TOTALE ENERGIA ELETTRICA	0,07

Fonte di energia utilizzata	Quantità di energia (GWh)
Consumo di combustibile da fonti fossili	
Gasolio	0,38
Benzina	0,03
Totale combustibile da fonti fossili	0,41

Nel 2024 il consumo totale di energia di Ennio Riccesi Holding è stato pari a 0,48 GWh.

Materiali

I materiali rappresentano una voce di costo e di impatto significativa per un'azienda edile. Ennio Riccesi Holding predilige materiali conformi ai CAM e soluzioni con materiali riciclati, laddove questi offrono almeno pari garanzie di qualità e tenuta. I materiali sono acquistati in prevalenza dall'Italia, prediligendo fornitori e rivenditori locali.

Tra le principali risorse materiali impiegate nei cantieri si trovano inerti, metalli, isolanti, legno, calcestruzzo.

Nella tabella si fornisce un primo dettaglio dei principali materiali acquistati nel 2024 con rispettiva quantità espressa in kilogrammi.

Tipo di materiale	Unità di misura	Quantità
Calcestruzzo	Kg	7.795.850
Ferro	Kg	832.483
Cemento	Kg	21.050
Laterizi	Kg	28.205
Legno	Kg	19.575
Cappotti	Kg	13.075
Piastrelle	Kg	31.942
Cartongesso	Kg	55.461

Rifiuti

Ennio Riccesi Holding adotta un approccio strutturato e responsabile nella gestione dei rifiuti, agendo in modo conforme alle indicazioni normative. L'impegno verso la sostenibilità ambientale è supportato dall'adozione dello standard ISO 14001.

Sono diverse le azioni messe in atto per una gestione ottimale dei rifiuti.

- Pianificazione della gestione dei rifiuti prima dell'instaurazione del cantiere. I principali rifiuti derivano dalle demolizioni e l'azienda si impegna a recuperare i materiali quando possibile, delegando la gestione di rifiuti pericolosi e amianto, laddove presente, a fornitori specializzati.
- Impiego di prefabbricato. Se le specifiche contrattuali e progettuali lo consentono, l'azienda utilizza il prefabbricato.
- Riduzione di rumore, polvere ed emissioni. Vengono adottate misure per la riduzione del rumore, delle polveri e delle emissioni inquinanti durante i lavori di costruzione, manutenzione e/o ristrutturazione.
- Impegno costante per migliorare la raccolta dei rifiuti. Più dell'80% dei rifiuti urbani vengono differenziati dall'azienda. I dipendenti vengono coinvolti in momenti di formazione sul tema della gestione dei rifiuti.

In tabella è fornito un prospetto dei rifiuti prodotti dall'azienda nel 2024, con il dettaglio di quantità, destinazione e pericolosità di ciascuna categoria di rifiuti.

Descrizione tipologia di rifiuto	Quantità (kg)	Destinazione	Pericoloso/Non pericoloso
Rifiuti misti dell'attività di costruzione e demolizione	804.576	Recupero	Non pericoloso
Miscugli di cemento, mattoni, mattonelle e ceramiche	58.180	Recupero	Non pericoloso
Miscele bituminose	39.210	Recupero	Non pericoloso
Legno	34.030	Recupero	Non pericoloso
Materiali da costruzione a base di gesso	32.060	Recupero	Non pericoloso
Imballaggi in materiali misti	27.880	Recupero	Non pericoloso
Rifiuti biodegradabili	19.960	Recupero	Non pericoloso
Ferro e acciaio	15.520	Recupero	Non pericoloso
Terra e rocce	13.480	Recupero	Non pericoloso
Vetro	8.460	Recupero	Non pericoloso
Rifiuti inorganici	7.820	Recupero	Non pericoloso
Imballaggi in legno	7.120	Recupero	Non pericoloso
Rifiuti dell'attività di costruzione e demolizione contenenti sostanze pericolose	3.100	Smaltimento	Pericoloso
Pitture e vernici di scarto, contenenti sostanze pericolose	1.552	Smaltimento	Pericoloso
Materiali isolanti contenenti o costituiti da sostanze pericolose	1.475	Smaltimento	Pericoloso
Materiali isolanti	360	Recupero	Non pericoloso
Imballaggi contenenti residui di sostanze pericolose	122	Smaltimento	Pericoloso
Totale	1.074.905		

Dall'analisi dei rifiuti riportata, il 99% dei rifiuti prodotti da Ennio Riccesi Holding nel 2024 non è pericolosa ed è destinata al recupero; si tratta tuttavia di un dato fortemente variabile in funzione dell'attività e della tipologia di cantieri in essere.

L'azienda predilige in ogni caso il recupero dei rifiuti e, attraverso una pianificazione accurata e l'ottimizzazione degli acquisti, riduce gli sfridi di lavorazione, contribuendo così a contenere la produzione complessiva di rifiuti.

Nota metodologica

Ennio Riccesi Holding riconosce la crescente importanza della sostenibilità e presenta una prima relazione ESG. Il documento è il risultato di un assessment volto a identificare e valutare le aree di impatto più significative per l'azienda. Attraverso una prima analisi sono stati definiti i temi chiave sui quali Ennio Riccesi Holding ha strutturato la rendicontazione delle proprie performance nelle aree Governance, Ambientale e Sociale.

Ennio Riccesi Holding riconosce con convinzione l'importanza sempre crescente della sostenibilità e presenta con orgoglio questa prima relazione ESG. Il documento nasce da un approfondito assessment volto a individuare e valutare le aree di impatto più rilevanti per l'azienda. L'analisi iniziale ha permesso di evidenziare i temi chiave su cui è stata impostata la rendicontazione nelle tre dimensioni fondamentali della sostenibilità: Governance, Ambiente e Sociale.

Gli indicatori prescelti si ispirano ai principali standard di rendicontazione di sostenibilità, in particolare alle linee guida del Global Reporting Initiative (GRI), e tengono conto dell'evoluzione in atto presso l'EFRAG (European Financial Reporting Advisory Group). Pur non rispettando ancora pienamente tali requisiti, abbiamo adottato questi riferimenti come guida per l'impostazione e l'approccio metodologico.

Nel corso del 2025, Ennio Riccesi Holding approfondirà ulteriormente l'analisi di materialità e predisporrà una rendicontazione ESG che faccia esplicito riferimento agli standard riconosciuti, con l'obiettivo di rafforzare la trasparenza e consolidare le best practice a livello internazionale.

Le azioni di miglioramento delineate in questo report si inseriscono in un più ampio piano di sostenibilità che accompagnerà l'azienda nel prossimo triennio. Tali iniziative non rappresentano solo un insieme di misure tecniche, ma si configurano come vere e proprie leve strategiche per la crescita dell'impresa e per la creazione di valore condiviso con tutti i portatori di interesse.

In ambito ambientale, l'obiettivo sarà ridurre l'impronta carbonica dell'organizzazione: attraverso un calcolo delle emissioni connesse alle attività, l'aggiornamento della flotta e l'efficientamento dei consumi, sia in sede che nei cantieri.

L'azienda si impegnerà a garantire trasparenza a livello di governance con la pubblicazione di una periodica rendicontazione di sostenibilità e il coinvolgimento degli stakeholder nel piano di sviluppo sostenibile, contestuale ad una loro mappatura e all'elaborazione di un piano di comunicazione e ingaggio strategico. Saranno definite metriche dedicate per monitorare l'avanzamento di questi processi e i risultati raggiunti.

Per generare impatti sociali positivi l'azienda incrementerà gli investimenti in formazione del personale e le iniziative per garantire ai collaboratori un luogo di lavoro confortevole, a partire dalla definizione di un regolamento welfare interno.

Lo sguardo di Ennio Riccesi Holding sarà anche rivolto alla comunità locale: con iniziative volte a promuovere il settore e le opportunità di occupazione, con progetti rivolti agli istituti di formazione e attraverso campagne di comunicazione che migliorino l'impatto dei cantieri sulla vita delle comunità coinvolte.

Tutte le iniziative future sono state collegate agli Obiettivi di Sviluppo Sostenibile (SDGs) dell'Agenda ONU 2030, un programma che anche per le imprese può fungere da bussola nella definizione e implementazione delle strategie di sostenibilità.

Con questo documento, Ennio Riccesi Holding intende affermare la propria volontà di intraprendere un percorso responsabile e ambizioso, consolidando la convinzione che la sostenibilità non sia soltanto un dovere, ma un motore essenziale di crescita e innovazione per il futuro di tutti.