

BILANCIO DI SOSTENIBILITÀ 2025



Indice

Indice	2
Lettera agli stakeholder	3
L'azienda	4
Storia	5
Ennio Riccesi Holding in numeri	6
Vision e Mission	7
Il business	7
Sostenibilità e impatto	10
Stakeholder e Temi ESG	12
Gli impatti	14
Azioni di miglioramento	15
Governance	16
Trasparenza	18
Sistemi di gestione e certificazioni	18
I fornitori	21
Persone	22
I collaboratori	23
Parità di genere	24
Formazione	26
Salute e sicurezza	26
Ambiente	28
Energia	29
Emissioni GHG (Scope 1, 2)	31
Consumo Idrico	32
Materiali	32
Rifiuti	34
Appendici	36
Nota metodologica	37
Appendice VSME B1-B11	38

Lettera agli stakeholder

Cari stakeholder,

presentiamo con questo documento il primo Bilancio di Sostenibilità di Ennio Riccesi Holding, un passo importante nel percorso di crescita dell'azienda e nella volontà di rendere sempre più trasparente il nostro modo di operare.

La nostra storia, iniziata oltre 75 anni fa, ha mantenuto nel tempo una forte identità fondata su competenza, continuità e capacità di innovazione. Questo patrimonio rappresenta per noi un valore da custodire e sviluppare, anche nel modo in cui affrontiamo le sfide legate alla sostenibilità.

Per noi costruire significa assumersi una responsabilità: verso il territorio, verso le persone e verso le generazioni future. Ogni progetto rappresenta un'occasione per contribuire allo sviluppo della comunità, realizzando opere durature, sicure e funzionali ai bisogni collettivi.

Operando nel settore delle costruzioni, siamo consapevoli del ruolo che la nostra attività riveste nel generare impatti significative sull'ambiente, sul territorio e sulle persone. Per questo motivo, abbiamo avviato un percorso volto a rafforzare progressivamente la gestione di tali impatti, adottando un approccio orientato alla qualità delle opere, all'efficienza nell'utilizzo delle risorse e alla sicurezza nei luoghi di lavoro.

Il nostro modello di business si fonda su una pianificazione attenta delle attività e sulla volontà di contribuire allo sviluppo del territorio attraverso la realizzazione di infrastrutture durature e funzionali ai bisogni della collettività. In questo contesto, l'integrazione di criteri ambientali nei cantieri, l'attenzione alla gestione dei materiali e dei rifiuti e l'adozione di pratiche orientate all'economia circolare rappresentano elementi sempre più rilevanti del nostro operato.

Nel corso del 2025, l'azienda ha compiuto ulteriori passi nel monitoraggio dei consumi energetici e nella raccolta dei dati necessari alla valutazione delle proprie emissioni, ponendo le basi per una gestione più strutturata degli impatti climatici. Parallelamente, è proseguito l'impegno nella tutela della salute e sicurezza dei lavoratori e nello sviluppo delle competenze interne, elementi ritenuti centrali per la crescita sostenibile dell'organizzazione.

Il contesto in cui operiamo è in continua evoluzione, caratterizzato da una crescente attenzione ai temi ambientali, da un quadro normativo sempre più stringente e da aspettative crescenti da parte degli stakeholder. In tale scenario, riteniamo fondamentale continuare a rafforzare l'integrazione dei temi ESG nei processi aziendali.

Guardando al futuro, intendiamo consolidare le attività di monitoraggio e miglioramento avviate e sviluppare progressivamente obiettivi più strutturati in ambito ambientale. Tra le priorità per i prossimi anni rientrano in particolare il miglioramento dell'efficienza energetica, la riduzione degli impatti ambientali dei cantieri, il rafforzamento delle pratiche di economia circolare e il continuo presidio della sicurezza e del benessere dei lavoratori.

Confidiamo che questo Bilancio possa costituire uno strumento utile per rafforzare il dialogo con tutti i nostri stakeholder e per condividere in modo chiaro e trasparente le nostre iniziative e i nostri obiettivi.

La Direzione

L'azienda



Storia

Ennio Riccesi Holding s.r.l. è un'impresa di costruzioni operativa a Trieste, sul territorio del Friuli Venezia Giulia e nel Centro-Nord Italia da oltre 75 anni.

Nata come realtà familiare nel 1950 per iniziativa di Ennio Riccesi, di cui porta ancora il nome, l'azienda è stata in grado di costruire la sua crescita su un **know-how consolidato**, fino a trasformarsi in **società di capitali**. La ditta ha operato e opera sia individualmente che con altre ragioni sociali, partecipando a consorzi, associazioni temporanee d'impresa, con il ruolo di capogruppo e di socio di maggioranza.

L'azienda si è distinta per il suo impegno nella costruzione e nella ricostruzione, svolgendo un ruolo chiave nelle operazioni di ricostruzione che hanno seguito il terremoto del Friuli nel 1976, figurando tra i co-fondatori del CORIF (Consorzio Ricostruzione Friuli).

Negli ultimi anni le società collegate hanno partecipato attivamente ai **lavori nelle zone colpite dai terremoti** in Abruzzo (2009), Emilia (2012) e Marche (2017).

Ennio Riccesi Holding è **da oltre cinquant'anni iscritta all'ANCE Alto Adriatico** ed è attivamente coinvolta nelle principali associazioni locali del settore edile.

L'esperienza e le iscrizioni specialistiche consentono all'impresa di distinguersi nella **gestione di prodotti complessi, adottando un approccio multidisciplinare e strutturato** che consente un controllo ottimale lungo tutto il progetto, dall'ideazione alla realizzazione. Ogni intervento si fonda su **solide tradizioni artigiane, unite con tecnologie innovative e pratiche sostenibili**.

L'azienda integra le **tecniche tradizionali** con la scelta **soluzioni tecnologiche all'avanguardia**, così da rispondere in modo efficace alle esigenze di un settore in evoluzione.

Ennio Riccesi Holding in numeri

75 13 45

ANNI DI
STORIA

COMMESSE
ATTIVE NEL 2025

DIPENDENTI

certificazioni

AZIENDA CERTIFICATA
ISO 9001:2015, ISO 14001:2015, ISO 45001:2018,
UNI/PDR 125:2022, SA 8000:2014



Vision e Mission

La missione principale di Ennio Riccesi Holding è **creare valore duraturo per la società**. Ogni progetto di costruzione e ricostruzione mira a garantire qualità, funzionalità ed estetica, preservando il patrimonio collettivo e migliorando la vita della comunità.

Tradizione, innovazione e sostenibilità sono le tre parole chiave dell'approccio adottato da Riccesi.

- Ogni progetto diventa un'opportunità per dimostrare **competenza, affidabilità e valore duraturo**. La cura ad ogni dettaglio e l'adozione di soluzioni avanzate e sostenibili permettono di soddisfare il cliente con affidabilità e innovazione.
- L'azienda contribuisce alla crescita del territorio, **unendo solide radici a una visione lungimirante**, puntando a generare un impatto positivo sulla comunità e sul più ampio contesto in cui è collocata attraverso progetti dal valore tangibile.

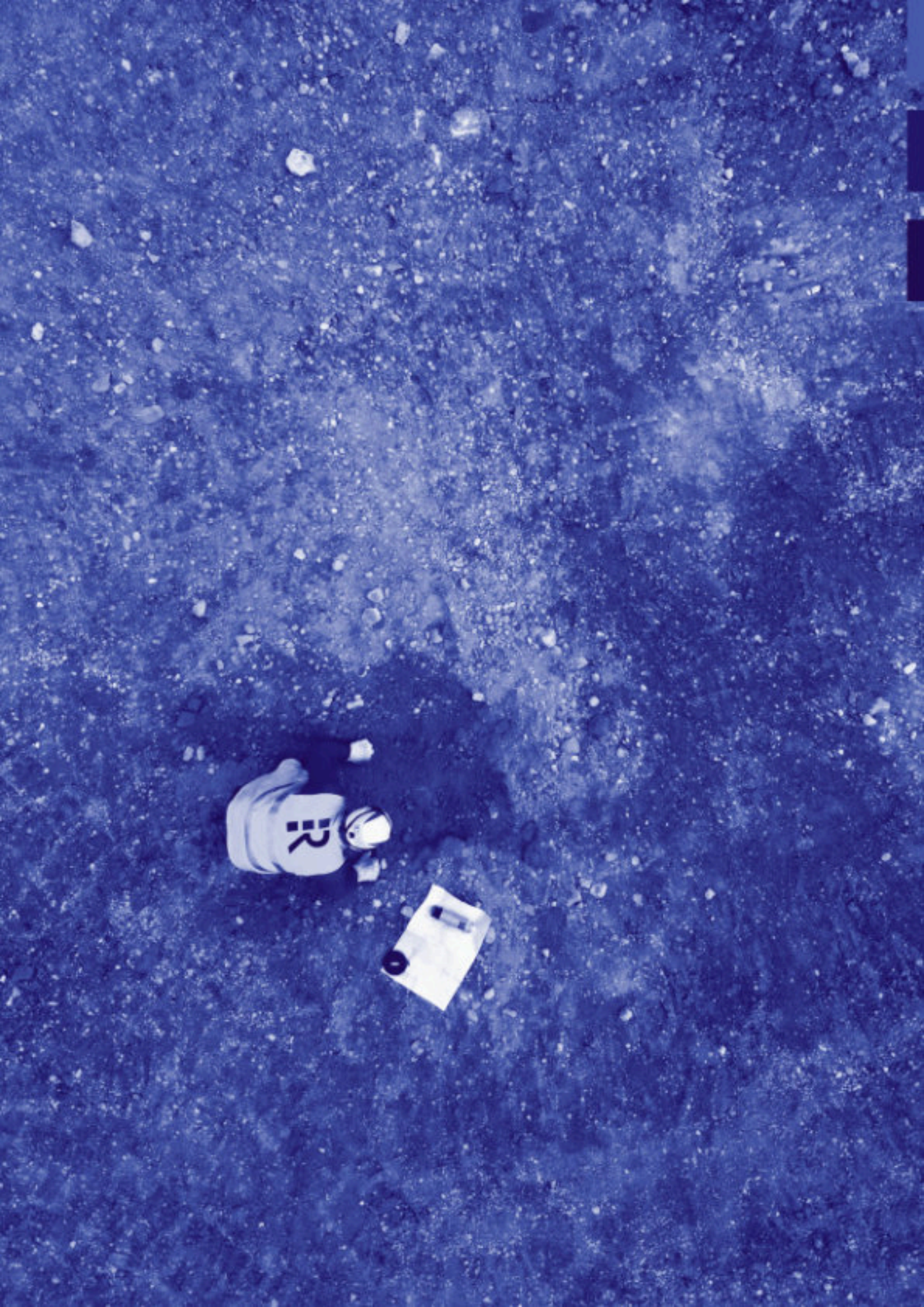
La progettualità e la competenza sono pilastri fondamentali che hanno permesso a Riccesi di crescere e consolidarsi negli anni. L'azienda pone **grande attenzione agli aspetti sociali, culturali e associativi**: nel guardare alla propria lunga storia riconosce che i risultati ottenuti, la qualità e la competenza sono il frutto del lavoro di una squadra fatta da persone.

Il business

Ennio Riccesi Holding si occupa di **nuove costruzioni, ristrutturazioni e restauri**, spaziando dagli edifici residenziali e commerciali fino alla realizzazione di opere pubbliche. **I rapporti commerciali con il pubblico sono la principale fonte di ricavi**, mentre le opere per il settore privato contano per il 25% del totale.

Le principali tipologie e aree di intervento edilizio offerto dall'azienda includono:

- Edilizia residenziale, sia pubblico che privata
- Restauro e interventi su beni tutelati
- Edilizia commerciale
- Settore ricettivo e interventi su complessi alberghieri
- Opere pubbliche, con collaborazioni con enti pubblici per la realizzazione di scuole, ospedali e altre opere di interesse collettivo
- Edilizia industriale & Infrastrutture
- Interventi in zone sismiche
- Edilizia scolastica, con oltre 15 scuole realizzate negli ultimi 5 anni



Nel 2025 l'azienda è stata impegnata in **13 commesse attive**.

Raggruppando le diverse tipologie di intervento in nuove costruzioni, riqualificazioni e restauri, oltre che per mercato e clientela servita, i ricavi sono ripartiti nel dettaglio nel seguente modo.

Tabella 1

Tipologie di intervento e percentuale sul fatturato.

Tipologia di intervento	Percentuale sul fatturato
Nuove costruzioni	70%
Riqualificazioni	25%
Restauri	5%

Tabella 2


Tipologie di cliente e percentuale sul fatturato.

Cliente	Percentuale sul fatturato
Pubblico	75%
Privato	25%

Il cliente è al centro di ogni iniziativa, portando il progetto a diventare un'opportunità per dimostrare competenza e affidabilità. Le relazioni con i clienti si sviluppano prevalentemente tramite l'ufficio gare e i portali pubblici, strumenti essenziali per la partecipazione agli appalti, oppure grazie a collaborazioni consolidate nel tempo. **Riccesi si relaziona principalmente con la pubblica amministrazione**, che rappresenta circa il 75 dei cantieri e del fatturato totale. Altrettanto importanti sono le collaborazioni con i clienti privati, tra cui figurano aziende prestigiose del territorio.

Nella visione di Ennio Riccesi Holding **costruire significa pianificare**. Una progettazione rigorosa delle attività è la chiave per consegnare ai clienti e alla comunità **opere durature al servizio dei bisogni delle persone**.

Sostenibilità e impatto

A photograph of a garden featuring a wooden fence with horizontal slats, a stone retaining wall, and a tree on a grassy slope. The scene is set outdoors with lush green foliage in the background. The text 'Sostenibilità e impatto' is overlaid in the top left corner in a large, white, sans-serif font. A blue vertical bar is visible on the right edge of the image.

Sostenibilità e impatto

La sostenibilità è la capacità di soddisfare i bisogni del presente senza precludere alle generazioni future la possibilità di soddisfare i propri.

Per le imprese significa creare redditività per l'azienda **generando valore per gli stakeholder, la società e l'ambiente**.

L'impegno verso la sostenibilità richiede una pianificazione concreta e strutturata. Per questo Ennio Riccesi Holding ha deciso di sottoporsi a una **valutazione ESG approfondita** con l'obiettivo di ottenere una comprensione chiara e completa del proprio impatto sulle tre aree chiave: **ambiente, società e governance**.

Nel corso del 2024 e aggiornato nel 2025, l'azienda ha utilizzato uno strumento di analisi ESG che ha consentito di ottenere una prima lettura strutturata delle proprie performance di sostenibilità, evidenziando **punti di forza e ambiti di miglioramento** in relazione alle principali tematiche rilevanti per il settore.

In particolare, l'analisi ha evidenziato alcuni **ambiti di miglioramento** nelle principali aree ESG, tra cui:

- il rafforzamento del monitoraggio degli impatti ambientali;
- la progressiva strutturazione dei processi e delle procedure interne di gestione ambientale;
- il consolidamento delle iniziative a tutela della salute e sicurezza dei lavoratori.

Le evidenze emerse hanno contribuito a **orientare le iniziative intra-prese nel corso del 2025**, favorendo un primo allineamento tra analisi e azioni operative, in coerenza con le priorità dell'azienda.

Tale attività rappresenta un primo passo verso un **approccio sempre più strutturato alla gestione della sostenibilità**, in linea con i principi di proporzionalità previsti dallo standard VSME.

Stakeholder e Temi ESG

La fiducia e la capacità di costruire solide relazioni sono elementi chiave che determinano la resilienza di un'azienda.

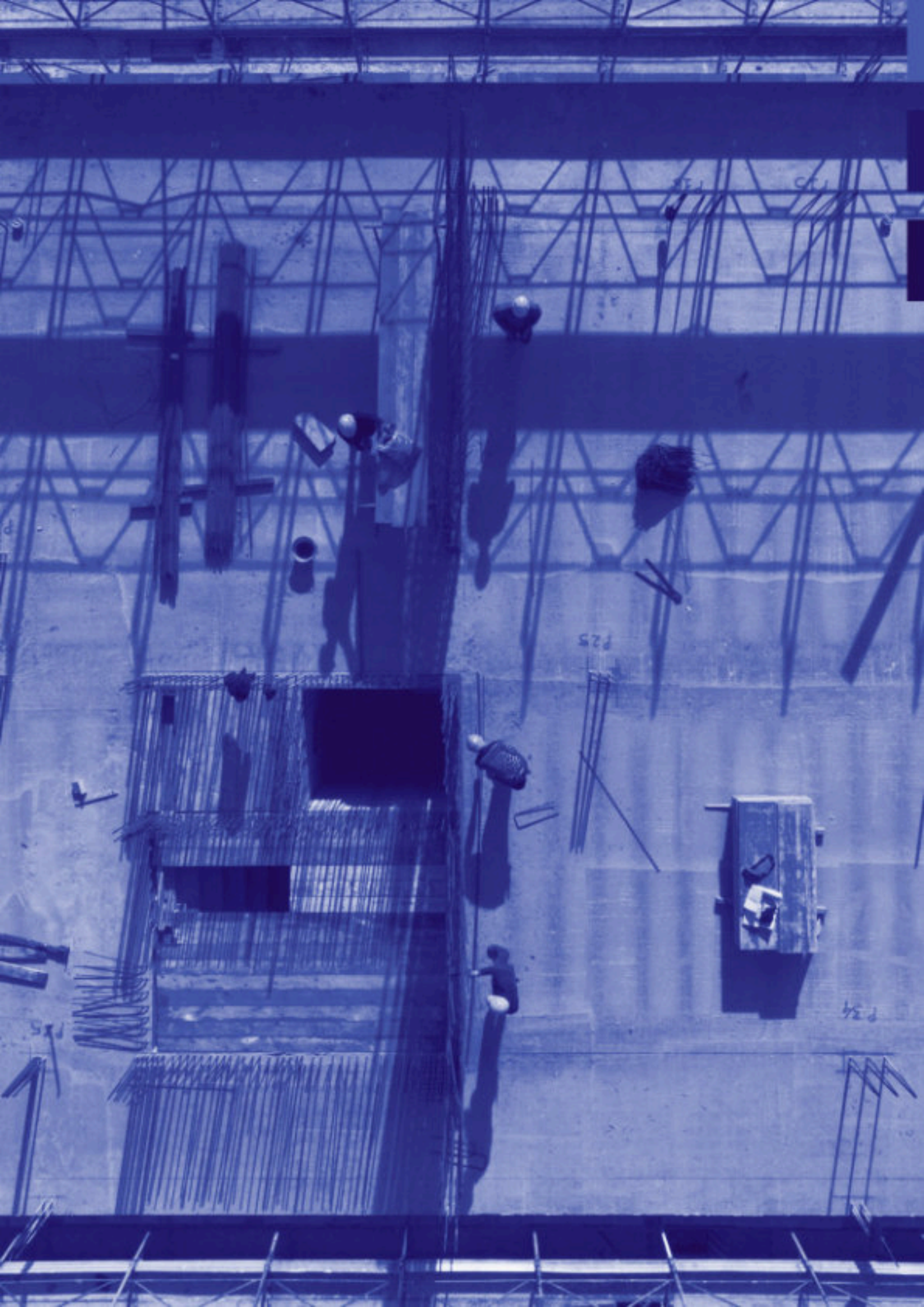
Gli stakeholder, o portatori di interesse, sono le parti interessate coinvolte direttamente o indirettamente nelle operazioni quotidiane di un'impresa.

L'analisi degli stakeholder consente alle aziende di mappare i propri portatori di interesse e raccogliere da loro feedback preziosi. È uno **strumento per tutelare e tutelarsi**, oltre a rappresentare un'opportunità per avviare pratiche di collaborazione che guardano allo sviluppo di soluzioni di interesse comune.

I principali stakeholder di Ennio Riccesi Holding comprendono:

- 1. Stakeholder diretti.** Includono gli stakeholder **interni**, quali soci, dipendenti, professionisti e l'Organismo di Vigilanza, ed **esterni** (individui o organizzazioni che dall'esterno entrano in relazione con l'azienda), come pubblica amministrazione e committenti, fornitori, terzisti e subappaltatori, banche e istituti di credito e assicurativi, enti di controllo e certificatori, enti di formazione, clienti e utilizzatori finali.
- 2. Stakeholder indiretti.** Comprendono associazioni di categoria, aziende concorrenti, comunità locali e policy maker.
- 3. Ambiente naturale.** Ogni azienda beneficia di capitale naturale, dal momento che fa parte di un ecosistema più ampio da cui attinge risorse.

L'azienda si impegna a **mantenere un dialogo costante** con i propri stakeholder, con l'obiettivo di intercettare le loro aspettative e i bisogni, così da integrare nel proprio modello di business azioni capaci di portare vantaggi reciproci e impatti positivi su società e ambiente.



Gli impatti

Il settore edile in cui opera Ennio Riccesi Holding comporta **impatti nelle tre dimensioni dello sviluppo sostenibile** (ambiente, società, governance). L'azienda è perciò consapevole degli effetti che la sua attività genera o potrebbe generare sull'ambiente e la società e si impegna a gestirli in modo responsabile.

Ambiente

Con riferimento all'ambiente, le attività dell'impresa richiedono un **importante utilizzo di materiali, suolo ed energia**, in particolare combustibile per i mezzi aziendali. Questo comporta **impatti sull'ambiente in termini di consumo di risorse e di emissioni** connesse alla realizzazione dei progetti e al ciclo di vita dei materiali impiegati nelle lavorazioni. La **gestione dei rifiuti** è un'ulteriore questione materiale. Se mal gestita può generare impatti rilevanti, che corrispondono ad ulteriori costi, sia ambientali, che ricadono sul contesto circostante, che economici per la stessa organizzazione. Una pianificazione dei rifiuti prodotti nelle lavorazioni e un'attenzione alla provenienza e composizione dei materiali acquistati sono impatti positivi che Ennio Riccesi Holding si impegna a realizzare.

Società

A livello sociale, l'azienda contribuisce alla **promozione dello sviluppo locale e del patrimonio edilizio del territorio**. Più concretamente, Riccesi riconosce di poter generare un impatto positivo sui propri dipendenti, focalizzandosi su temi chiave come **la salute e la sicurezza nei cantieri, il benessere lavorativo**, garantendo **attività di formazione** che accrescono le competenze dei propri lavoratori e strumenti e premialità che ne valorizzano il contributo.

Governance

Lavorare per il settore pubblico richiede **grande attenzione a tematiche di governance** come la prevenzione della corruzione e altri reati, **l'adozione di un Codice Etico e di un sistema di gestione integrato** per dare solidità all'organizzazione, il **monitoraggio efficace** della filiera di fornitori e subappaltatori, e procedure atte a garantire la **trasparenza all'interno dell'azienda** come il canale di whistleblowing. Adottando tutti questi strumenti l'azienda è convinta che una condotta d'impresa trasparente e la creazione di relazioni durature con i partner locali forniscono la base per una solida crescita.

Azioni di miglioramento

Nel corso del 2025, Ennio Riccesi Holding ha avviato un **primo insieme di azioni di miglioramento** nei diversi ambiti della sostenibilità, in coerenza con le proprie attività operative e con le priorità emerse dal percorso di analisi ESG.

In ambito ambientale, l'azienda ha intrapreso **iniziative volte alla riduzione degli impatti energetici**, tra cui **l'aggiornamento del parco mezzi aziendale** con l'introduzione di mezzi a minore impatto emissivo e la totale sottoscrizione di contratti di fornitura di **energia elettrica da fonti rinnovabili per i cantieri**.

Parallelamente, sono state **rafforzate le pratiche di gestione dei materiali e dei rifiuti**, con un'attenzione crescente al recupero delle risorse e all'adozione di soluzioni orientate ai principi dell'economia circolare.

In ambito sociale, l'azienda ha proseguito il proprio impegno nella **tutela della salute e sicurezza dei lavoratori** e nello **sviluppo delle competenze**, attraverso **attività formative** e **iniziative di valorizzazione** del personale.

Per quanto riguarda la governance, Riccesi ha continuato a **presidiare gli aspetti legati alla trasparenza**, al controllo dei processi e alla gestione responsabile della filiera.

Le iniziative avviate nel 2025 rappresentano un primo passo verso una maggiore strutturazione del percorso di sostenibilità. Tali azioni saranno ulteriormente sviluppate nel 2026, con l'obiettivo di:

- mantenere l'utilizzo di energia da fonti rinnovabili per tutte le commesse;
- proseguire il rinnovamento del parco mezzi aziendale per ridurre le emissioni;
- rafforzare le pratiche di gestione ambientale;
- consolidare le iniziative a supporto delle persone e della sicurezza nei cantieri.

Governance



The image shows a professional office environment. In the foreground, a woman with blonde hair, wearing a grey blazer, is seated at a light-colored wooden desk. She is looking towards the right, and her hands are near a laptop. On the desk, there is a white mug, a red stapler, and some papers. In the background, a man in a dark shirt is also working at a desk, looking at a laptop. The overall lighting is soft and blue-toned, creating a focused and professional atmosphere. The word 'Governance' is prominently displayed in the upper left quadrant in a large, white, sans-serif font. There are thin white horizontal lines at the top and bottom of the page, and a vertical purple bar on the right edge.

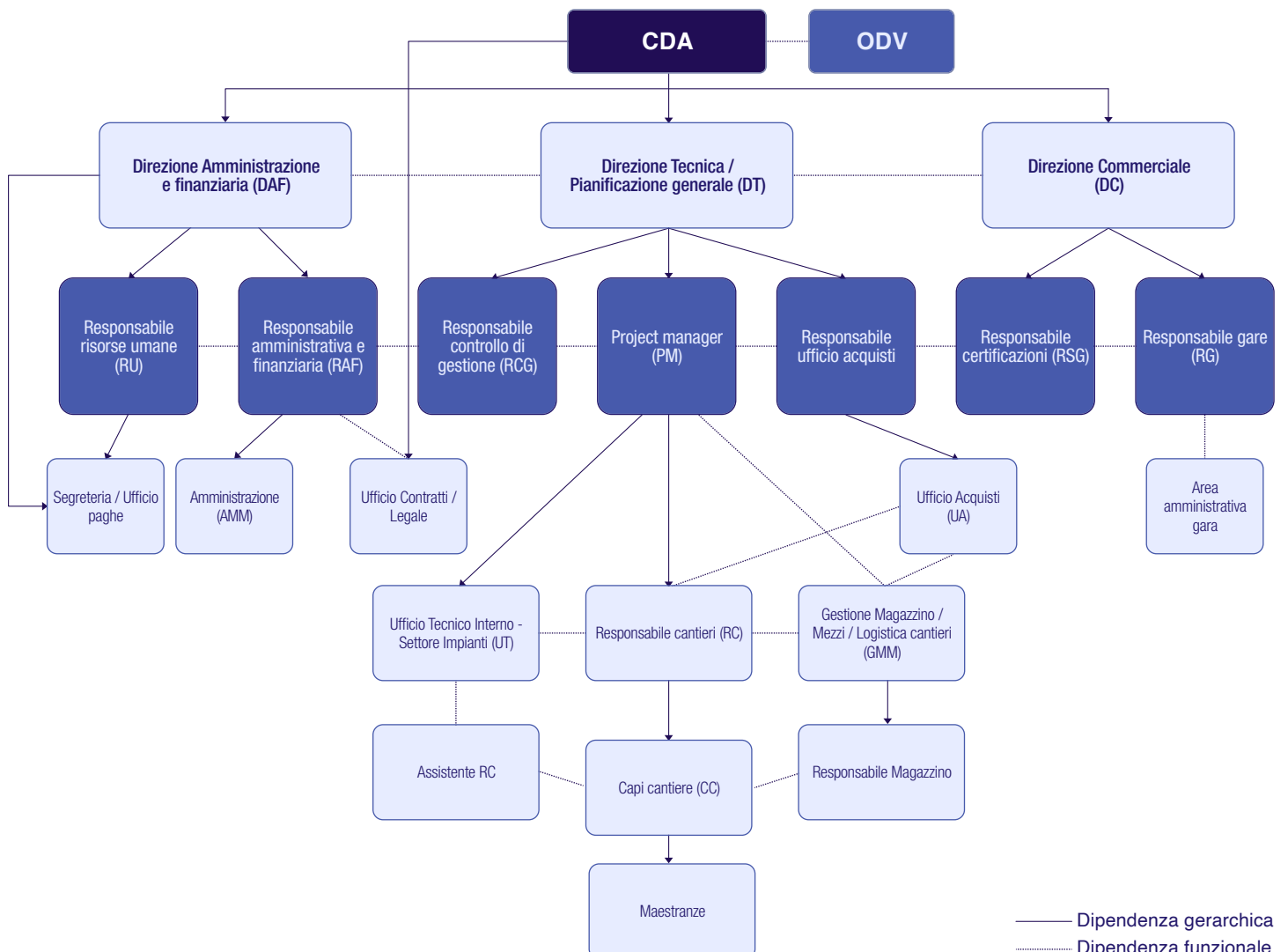
Governance

Ennio Riccesi Holding è una **società di capitali che adotta il modello della responsabilità limitata**.

Nella compagine sociale di Ennio Riccesi Holding figurano **5 soci e 4 amministratori**. Questi ultimi compongono il Consiglio di Amministrazione, che ha il compito di definire strategie e obiettivi dell'azienda anche in riferimento ai temi di sostenibilità. **Tra gli amministratori, tre hanno un'età inferiore ai 35 anni**. Alla data di riferimento non risultano membri femminili nel Consiglio di Amministrazione. L'azienda presenta tuttavia una **presenza femminile in ruoli direzionali all'interno della struttura organizzativa**, con deleghe operative, a conferma di un percorso di progressiva inclusione anche nei livelli decisionali.

Ennio Riccesi Holding si avvale di organismi di controllo come l'**Organismo di Vigilanza**. Questo consente all'azienda di promuovere una **cultura del controllo dei processi d'impresa**, favorendo il dialogo sulle decisioni da assumere. La presenza di un organismo di controllo contribuisce al raggiungimento degli obiettivi strategici e di sostenibilità dell'azienda.

Nel dettaglio una sintesi dell'organigramma aziendale.



Trasparenza

La reputazione e la storia di Ennio Riccesi Holding rappresentano un valore aggiunto ai principi di trasparenza, responsabilità e sostenibilità. L'impegno dimostrato nel lungo termine rafforza i rapporti con i clienti, pubblici e privati.

La trasparenza aziendale nei confronti degli stakeholder è assicurata tramite diversi meccanismi e strumenti di cui l'azienda si è dotata.

- **Politiche anticorruzione.** Ennio Riccesi Holding adotta politiche volte a prevenire la corruzione.
- **Modello 231.** L'azienda garantisce trasparenza e conformità normativa attraverso l'adozione del MOG 231, il modello di organizzazione, gestione e controllo previsto dalla legge italiana per prevenire reati aziendali. Questo modello evidenzia l'impegno a operare in conformità con le normative vigenti, promuovendo una cultura aziendale basata sulla responsabilità.
- **Codice etico.** Ennio Riccesi Holding adotta un codice etico, definendo un sistema di principi e valori a cui i propri dipendenti e collaboratori sono tenuti ad attenersi. Oltre che con i collaboratori, il codice etico è condiviso con i fornitori e i soggetti inseriti nella catena del valore.
- **Processo di whistleblowing.** È messo a disposizione un apposito canale di segnalazione per chiunque fosse interessato a segnalare eventuali irregolarità o comportamenti non etici, garantendone l'anonimato. Questo sistema è fondamentale per mantenere un ambiente di lavoro trasparente e onesto.

Sistemi di gestione e certificazioni

L'approccio aziendale tiene conto dell'esigenza di garantire la qualità, la puntualità e la protezione delle persone, oltre che il rispetto dell'ambiente, rafforzando la fiducia dei propri clienti e partner.

Queste esigenze trovano risposta nella scelta di adottare modelli organizzativi e sistemi di gestione basati su standard riconosciuti in ambito sovranazionale. Attraverso l'adozione di un sistema di gestione integrato conforme agli standard nazionali e internazionali, Riccesi dimostra il proprio impegno verso la sostenibilità, la qualità e la responsabilità sociale.

Le certificazioni garantiscono la qualità e la conformità normativa dei processi, tanto nella relazione con i privati che nella partecipazione a gare d'appalto pubbliche.

Le certificazioni ottenute da Riccesi sono diverse e includono quelle presenti nella prossima pagina.



ISO 9001:2015 è uno standard internazionale di Sistemi di Gestione della Qualità (SGQ), pubblicato dalla International Organization for Standardization (ISO). Questa certificazione sottolinea la dedizione nel soddisfare i clienti e ottimizzare i processi aziendali puntando al miglioramento continuo.



ISO 14001:2015 è uno standard internazionale per i Sistemi di Gestione Ambientale (SGA), pubblicato dall'International Organization for Standardization (ISO). Definisce i requisiti per implementare un sistema efficace di miglioramento delle proprie prestazioni ambientali e raggiungere gli obiettivi di sostenibilità.



ISO 45001:2018 è uno standard internazionale per i Sistemi di Gestione della Salute e Sicurezza sul Lavoro (SGSSL), pubblicato dall'International Organization for Standardization (ISO). Fornisce un quadro di riferimento per migliorare la sicurezza dei lavoratori, ridurre i rischi legati all'ambiente di lavoro e garantire la conformità alle norme vigenti.

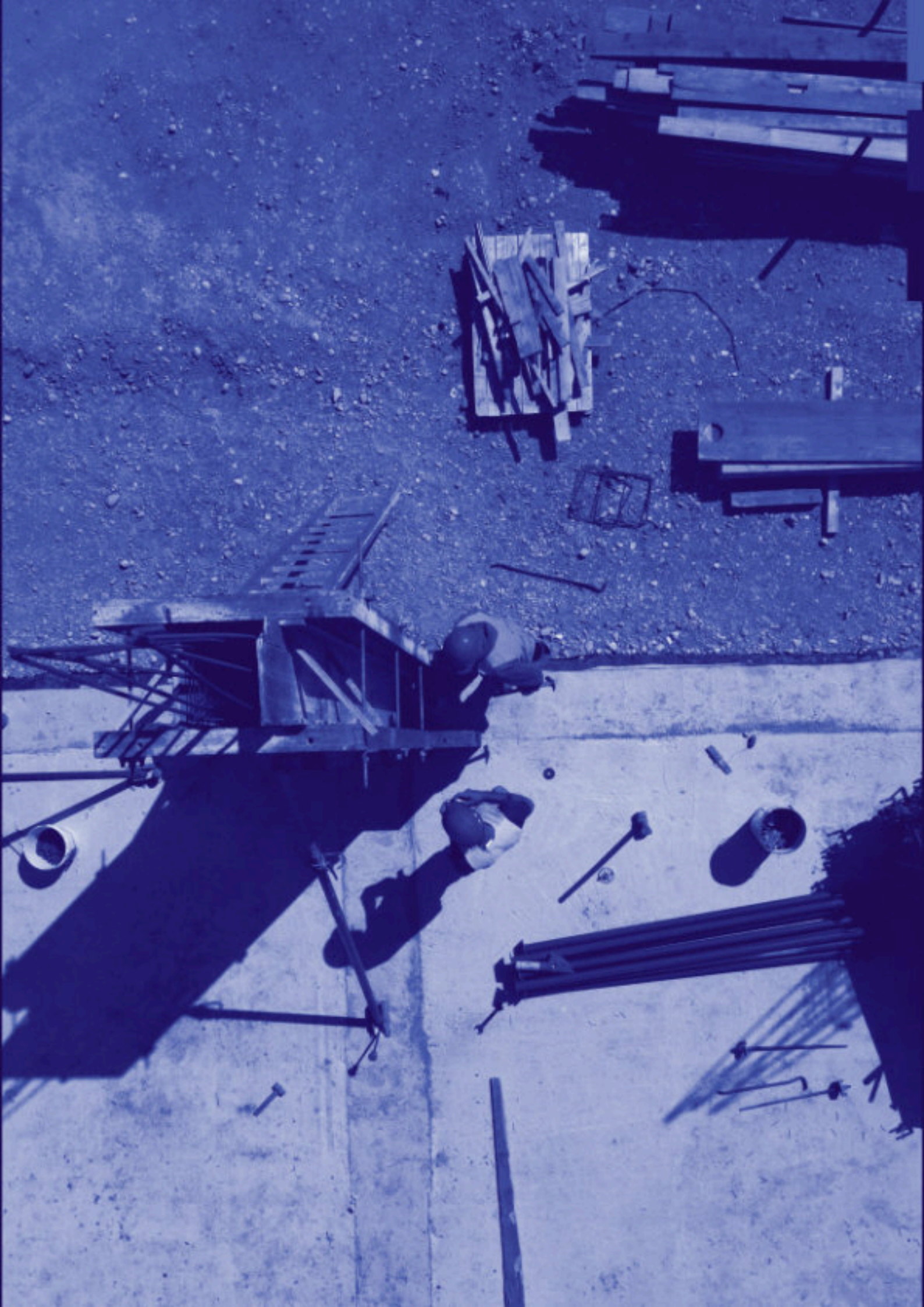


SA8000:2014 è uno standard internazionale di certificazione redatto dal CEPAA (Council of Economical Priorities Accreditation Agency). È volto a certificare aspetti della gestione aziendale attinenti alla responsabilità sociale d'impresa.



UNI/PdR 125:2022 è una prassi di riferimento pubblicata dall'Ente Italiano di Normazione (UNI) che definisce linee guida per la certificazione della parità di genere nelle organizzazioni.

Ennio Riccesi Holding è inoltre dotata delle certificazioni SOA (Società Organismi di Attestazione), obbligatorie per le imprese che intendono partecipare a gare d'appalto per lavori pubblici, e del Rating di Legalità, riconoscimento attribuito dall'Autorità Garante della Concorrenza e del Mercato (AGCM) per il rispetto di elevati standard di legalità, trasparenza e responsabilità sociale.



I fornitori

Ennio Riccesi Holding è una realtà edile che si serve di **prassi e metodi consolidati nella realizzazione dei progetti**. L'azienda si avvale di un'ampia rete di fornitori e partner nell'esecuzione dei lavori. Tra i fornitori sono compresi:

- **Fornitori di materiali e servizi.** Sono i partner strategici che coprono l'esigenza di beni e/o servizi per la realizzazione dei progetti dell'azienda.
- **Subappaltatori.** Sono aziende terze a cui Riccesi affida l'esecuzione di parte delle prestazioni o lavorazioni oggetto del contratto di appalto

Ennio Riccesi Holding adotta un **approccio proattivo e collaborativo con le stazioni appaltanti**, offrendo soluzioni e miglioramenti ai clienti.

Prediligendo fornitori locali, che hanno la sede in prossimità dei cantieri, Riccesi sottolinea la sua **attenzione per le comunità** in cui si trova ad operare. Scegliere fornitori locali significa **contribuire alla creazione di valore economico diretto e indiretto per i territori** in cui realizza le proprie opere.

Nella tabella il dettaglio dei fornitori, con la percentuale di spesa destinata a fornitori locali. Riccesi definisce locale l'impresa/fornitore situato nella stessa regione in cui si trova il cantiere per cui è coinvolta o nelle regioni ad essa confinanti.

Tabella 3

Tipologie di intervento e percentuale sul fatturato.

Totale imprese terze	394
Imprese locali	351
Percentuale di fornitori locali	89%
Percentuale della spesa destinata a imprese locali	77%

Persone



Persone

Il lavoro costituisce uno strumento fondamentale di crescita economica e di interazione e inclusione sociale.

Riccesi contribuisce allo sviluppo del tessuto sociale sostenendo aziende e professionisti legati al settore e garantendo opportunità occupazionali stabili e durature.

L'azienda genera impatto sociale attraverso i **posti di lavoro creati**, con l'**indotto economico generato** e la **rete di relazioni professionali**, tramite la costruzione di edifici al servizio della collettività e delle persone.

I collaboratori

In materia di lavoro Ennio Riccesi Holding opera in **conformità alle normative italiane e ai principi internazionali**, come sancito dal possesso della **certificazione SA8000**, un riconosciuto standard di gestione che si concentra sulle condizioni di lavoro e sui diritti dei lavoratori, che coprono aspetti quali il divieto di lavoro minorile e forzato, la prevenzione della discriminazione, la tutela della salute e sicurezza e il rispetto delle condizioni di lavoro. Sono inoltre attivi **canali di segnalazione dedicati**, che consentono ai lavoratori di riportare eventuali criticità o violazioni, anche in forma anonima, inclusi i meccanismi previsti nell'ambito della certificazione SA8000.

L'azienda si impegna a **creare un ambiente di lavoro confortevole e piacevole**, in cui è garantita l'attenzione alle esigenze dei propri dipendenti. I risultati sono confermati da un **tasso di turnover inferiore al 7%**.

L'impegno dei collaboratori è riconosciuto dall'azienda attraverso **premi di produttività**, incentivi di motivazione e di stima per il raggiungimento degli obiettivi.

Un aspetto distintivo dell'azienda è la **forza lavoro giovane**, con il **22% dei dipendenti e collaboratori** presenti nell'organico tecnico-amministrativo **under 35**. Una forza lavoro diversificata in termini anagrafici stimola l'innovazione e la competitività aziendale, elementi fondamentali della visione di Ennio Riccesi Holding.

Nel 2025 l'azienda conta **45 dipendenti**, per la totalità dei quali è applicato il **CCNL Edilizia Industria**, garantendone la retribuzione e le indennità previste.

La quasi totalità dei lavoratori sono assunti con contratto a tempo indeterminato (42 dipendenti), mentre una quota residuale è rappresentata da contratti a tempo determinato (3 dipendenti).

A partire dal 2025 è stato introdotto un **piano di welfare aziendale**, con l'obiettivo di migliorare il benessere dei dipendenti e favorire la conciliazione tra vita privata e lavorativa, rafforzando ulteriormente l'attenzione dell'azienda verso la valorizzazione delle persone.

I dipendenti sono così suddivisi per tipologia di contratto.

Tabella 4

Suddivisione dei dipendenti in base alla tipologia di contratto.

Tipologia contrattuale	Numero di dipendenti
A tempo indeterminato	42
A tempo determinato	3

Nella tabella il dettaglio per caratteristiche dei dipendenti:

Tabella 5

Suddivisione dei dipendenti per caratteristiche.

Genere	Numero di dipendenti
Uomini	40
Donne	5
Totale dipendenti	45

In azienda è presente una **pluralità di nazionalità europee**, i lavoratori con cittadinanza estera rappresentano il 42% del totale. I lavoratori provenienti da altre culture arricchiscono il contesto lavorativo, rendendolo più vario e dinamico.

Ennio Riccesi Holding si avvale anche del sostegno di 5 collaboratori non dipendenti, tutti uomini. Si tratta esclusivamente di figure tecniche che contribuiscono alla realizzazione dei progetti.

Parità di genere

L'azienda valorizza l'uguaglianza nella propria forza lavoro, adottando il principio della parità retributiva.

La parità retributiva risponde al principio per cui ai lavoratori, a parità di mansioni e anzianità, spetta il medesimo trattamento retributivo, senza possibilità di trattamenti preferenziali. L'impegno verso la parità di genere è **certificando anche dalla UNI/PdR 125:2022**. Questa Prassi di Riferimento fornisce le linee guida per la creazione del sistema di gestione per la parità di genere nelle organizzazioni, definendo i requisiti e gli specifici indicatori di performance (KPI).

Il benessere dei dipendenti passa anche attraverso la **garanzia di un corretto equilibrio tra vita professionale e privata**. Riccesi si impegna a promuovere iniziative di conciliazione tra lavoro e vita familiare e di tutela delle pari opportunità.



Formazione

Grande importanza è attribuita alla formazione: Ennio Riccesi Holding prevede **diverse iniziative finalizzate allo sviluppo delle competenze dei collaboratori**. Sono organizzati corsi sulla sicurezza e l'utilizzo delle attrezzature, rivolti in modo particolare alle maestranze, e sessioni di aggiornamento tecnico e amministrativo per gli altri lavoratori.

Nel corso del 2025, la formazione media annua si attesta a 10,5 ore per dipendente, con una distribuzione differenziata per genere:

Tabella 6

Suddivisione ore di formazione annue.

Genere	Ore medie annue di formazione per dipendente
Uomini	16,50
Donne	4,50

In coerenza con il percorso di miglioramento avviato, è stato registrato un **incremento significativo delle ore di formazione** complessive erogate, che sono passate da 363 ore nel 2024 a 682 ore nel 2025.

Tra le iniziative intraprese rientra inoltre la **collaborazione con enti di formazione del territorio**, attraverso l'attivazione di percorsi di tirocinio rivolti a giovani in ambito tecnico, contribuendo allo sviluppo delle competenze nel settore delle costruzioni.

Le attività formative saranno ulteriormente sviluppate nel 2026, anche attraverso la rendicontazione strutturata dei corsi e l'ampliamento delle iniziative a carattere volontario.

Salute e sicurezza

Il lavoro nei cantieri è fisicamente impegnativo e comporta un **livello di rischio non trascurabile** di infortuni e malattie professionali. La **ISO 45001**, parte del sistema di gestione integrato, è lo strumento che l'azienda ha scelto per ridurre i rischi di danni per i propri collaboratori.

A questi ultimi è assicurata una copertura sanitaria integrativa, attraverso il contributo a un fondo assicurativo dedicato.

La sicurezza viene quindi garantita e promossa con diverse iniziative. In particolare:

- tramite una corretta **applicazione delle procedure** del sistema di gestione.
- nei cantieri, con **audit periodici** da parte dell'ex-comitato paritetico (CPT) atti a verificare e validare la conformità delle pratiche di sicurezza implementate.
- Tra il personale, con **formazione specifica** sul tema, a cui partecipa anche l'OdV, per un monte ore complessivo superiore ai minimi richiesti dalle normative.

Nel 2025, su un totale di 102.404 ore lavorate Ennio Riccesi Holding ha registrato 3 infortuni sul lavoro, che hanno comportato complessivamente 48 giorni di assenza. Il tasso di infortuni registrabili si attesta a 5,86. Un dato che l'azienda **monitora con attenzione** nell'ambito del proprio **sistema di gestione della salute e sicurezza**. I casi registrati sono riconducibili a:

Tabella 7

Infortuni sul lavoro 2025.

Infortuni sul lavoro	N.
Infortuni sul lavoro con conseguenze lievi	3
Infortuni sul lavoro con conseguenze gravi	0

Il lavoro straordinario rappresenta una necessità per molte aziende per rispettare i tempi di consegna dei lavori, ma comporta un costo economico per l'impresa e può impattare sul benessere psicofisico del lavoratore. Rispetto al totale delle ore lavorative annuali, **l'azienda si impegna a mantenere ridotte le ore di straordinario richieste**. L'obiettivo è dimostrato dalla percentuale di ricorso al lavoro straordinario inferiore al 4% delle ore totali.

Ambiente



Ambiente

Ennio Riccesi Holding agisce nel pieno rispetto delle normative vigenti in materia ambientale.

Nei cantieri in cui opera, **l'azienda si attiene ai requisiti CAM** (Criteri Ambientali Minimi) per la scelta dei materiali e promuove l'utilizzo di una quota significativa di **materiali riciclati**. Negli appalti pubblici sono seguite le **linee guida comunitarie DNSH** (Do No Significant Harm). Sono inoltre adottate misure per ridurre l'impatto ambientale nei cantieri e nella sede, utilizzando ad esempio **energia rinnovabile** e strumenti di illuminazione LED.

L'attenzione all'ambiente passa anche attraverso l'impegno nel **realizzare edifici resistenti ai rischi climatici**, sismici e nelle **riqualificazioni energetiche**, interventi che riducono gli impatti e gli sprechi di energia lungo il ciclo di vita dell'infrastruttura.

Grazie ad un approccio votato alla pianificazione e alla riduzione degli sprechi, Ennio Riccesi Holding adotta soluzioni per la **riduzione dell'inquinamento e dei consumi**, implementando pratiche e tecnologie che riducono l'impatto ambientale delle proprie costruzioni.

In tale contesto, l'azienda è esposta, come il settore delle costruzioni in generale, a potenziali **rischi legati al cambiamento climatico**, in particolare di natura fisica, quali eventi meteorologici estremi che possono influenzare le attività di cantiere, le tempistiche operative e la sicurezza dei lavoratori. Tali aspetti risultano ad oggi gestiti nell'ambito del sistema di gestione ambientale, attraverso **procedure operative e misure di controllo** volte a garantire la continuità delle attività e la mitigazione degli impatti ambientali. L'azienda prevede di sviluppare progressivamente una valutazione più strutturata dei rischi climatici, in linea con l'evoluzione delle migliori pratiche di settore.

Energia

L'energia consumata dall'azienda include l'energia elettrica utilizzata nella sede e nei cantieri. Un'ulteriore voce di consumo energetico significativo è rappresentata dal combustibile dei mezzi aziendali, necessari per gli spostamenti di maestranze e materiali da e verso i siti di costruzione.

Ennio Riccesi Holding utilizza un **software gestionale per monitorare e ottimizzare i propri consumi energetici**. Gli impianti sono soggetti a interventi di efficientamento e interventi di manutenzione periodica. Il **valore del risparmio energetico** è trasmesso e promosso tra i dipendenti, comunicando le migliori prassi da adottare.

Questo approccio consente all'azienda di sviluppare progressivamente una **maggiore consapevolezza rispetto ai propri consumi energetici** e alle principali fonti emmissive, ponendo le basi per la futura definizione di **obiettivi di riduzione delle emissioni** e per l'evoluzione verso una gestione più strutturata della transizione climatica.

Nel corso del 2025, l'azienda ha inoltre avviato **iniziative di miglioramento in ambito energetico**. In particolare, è stato intrapreso un progressivo **aggiornamento del parco mezzi aziendale**, anche attraverso l'introduzione di mezzi a minore impatto emmissivo, tra cui un sollevatore telescopico elettrico.

Parallelamente, l'azienda ha intrapreso un percorso di progressiva formalizzazione di contratti di fornitura di **energia elettrica da fonti rinnovabili per i cantieri**, con l'obiettivo di estendere tali soluzioni a tutte le commesse.

Le iniziative avviate saranno ulteriormente sviluppate nel 2026, con l'obiettivo di **aumentare produzione di energia elettrica autoprodotta**, proseguire nel rinnovo del parco mezzi e migliorare il bilanciamento tra energia prodotta e consumata a livello di sede.

Nel 2025, il consumo energetico complessivo si attesta a 653,28 MWh, derivante dalla **combinazione di diverse fonti energetiche**, tra cui energia elettrica e combustibili. Una parte dei consumi energetici è coperta da **produzione interna tramite impianti fotovoltaici installati presso la sede**.

Nella tabella il dettaglio dei consumi energetici dell'azienda per il 2025.

Fonte di energia utilizzata	Rinnovabile (MWh)	Non rinnovabile (MWh)	Totale (MWh)
Energia elettrica acquistata	118,42	—	118,42
Energia elettrica autoprodotta	60,34	—	60,34
Combustibili	—	474,51	474,51
Totale	60,34	592,93	653,28

Tabella 8

Consumi energetici dell'azienda per il 2025.

Emissioni GHG (Scope 1, 2)

Al fine di migliorare la comprensione dei propri impatti climatici, Ennio Riccesi Holding ha avviato nel 2025 il processo di **quantificazione delle emissioni di gas ad effetto serra**, in linea con i principi del Greenhouse Gas Protocol.

Nel periodo di riferimento, le emissioni complessive di Scope 1 e Scope 2 sono pari a:

Tabella 9

Emissioni complessive di Scope 1 e Scope 2.

Categoria	tCO ₂ e
Scope 1	244,72
di cui combustione mobile (flotta aziendale)	244,71
di cui combustione stazionaria (gas naturale)	0,01
Scope 2 (location-based)	27,86
di cui utenze cantieri	17,23
di cui utenza sede	10,63
Scope 2 (market-based)	0,00
Totale Scope 1 + Scope 2 (location-based)	272,58

Le **emissioni dirette (Scope 1)**, pari a **244,72 tCO₂e**, derivano quasi interamente dalla combustione mobile, ovvero dal consumo di carburante della flotta aziendale e dei mezzi da cantiere (244,71 tCO₂e), in coerenza con la natura operativa dell'azienda. Una quota del tutto marginale è attribuibile alla combustione stazionaria per il riscaldamento della sede (0,01 tCO₂e).

Le **emissioni indirette (Scope 2)**, associate al consumo di energia elettrica presso i cantieri e la sede aziendale, ammontano a **27,86 tCO₂e** secondo l'approccio location-based, di cui 17,23 tCO₂e riferibili alle utenze di cantiere e 10,63 tCO₂e all'utenza della sede. Il valore calcolato secondo l'approccio **market-based risulta pari a zero**, in quanto l'azienda ha sottoscritto contratti di fornitura di energia elettrica da fonti rinnovabili certificate, azzerando di fatto le emissioni associate agli acquisti di energia.

Le emissioni complessive di **Scope 1 e Scope 2 (location-based) ammontano a 272,58 tCO₂e** e risultano prevalentemente riconducibili allo Scope 1, a conferma di come le principali fonti emissive siano legate all'utilizzo operativo dei mezzi aziendali.

I dati rappresentano una prima base conoscitiva della struttura delle emissioni aziendali e consentono di identificare le principali fonti emissive, costituendo un punto di partenza per lo sviluppo di future azioni di monitoraggio e riduzione.

L'azienda inizia a valutare le azioni da mettere in campo per valutare nel prossimo futuro anche le **emissioni di Scope 3**, non oggetto di calcolo nel presente anno di riferimento, al fine di ottenere una visione completa dell'impronta carbonica lungo l'intera catena del valore aziendale.

Consumo Idrico

Ennio Riccesi Holding **monitora l'utilizzo della risorsa idrica** nell'ambito delle proprie attività operative, in coerenza con le procedure previste dal sistema di gestione ambientale.

L'approvvigionamento idrico avviene tramite rete acquedottistica per le attività svolte presso la sede, mentre nei cantieri l'utilizzo è principalmente connesso alle attività operative, quali la preparazione dei materiali, il controllo delle polveri e le operazioni di pulizia, oltre che agli usi civili.

L'azienda adotta misure operative finalizzate a un **utilizzo efficiente della risorsa idrica e alla prevenzione degli sprechi**, anche attraverso il monitoraggio dei consumi e la sensibilizzazione del personale. **Nel corso del 2025, il consumo idrico complessivo è pari a 1.435 m³.**

Non si rilevano prelievi in aree a elevato stress idrico.

Materiali

I materiali rappresentano una voce di costo e di impatto significativa per un'azienda edile. Ennio Riccesi Holding predilige **materiali conformi ai CAM e soluzioni con materiali riciclati**, laddove questi offrono almeno pari garanzie di qualità e tenuta. I materiali sono acquistati in prevalenza dall'Italia, prediligendo fornitori e rivenditori locali.

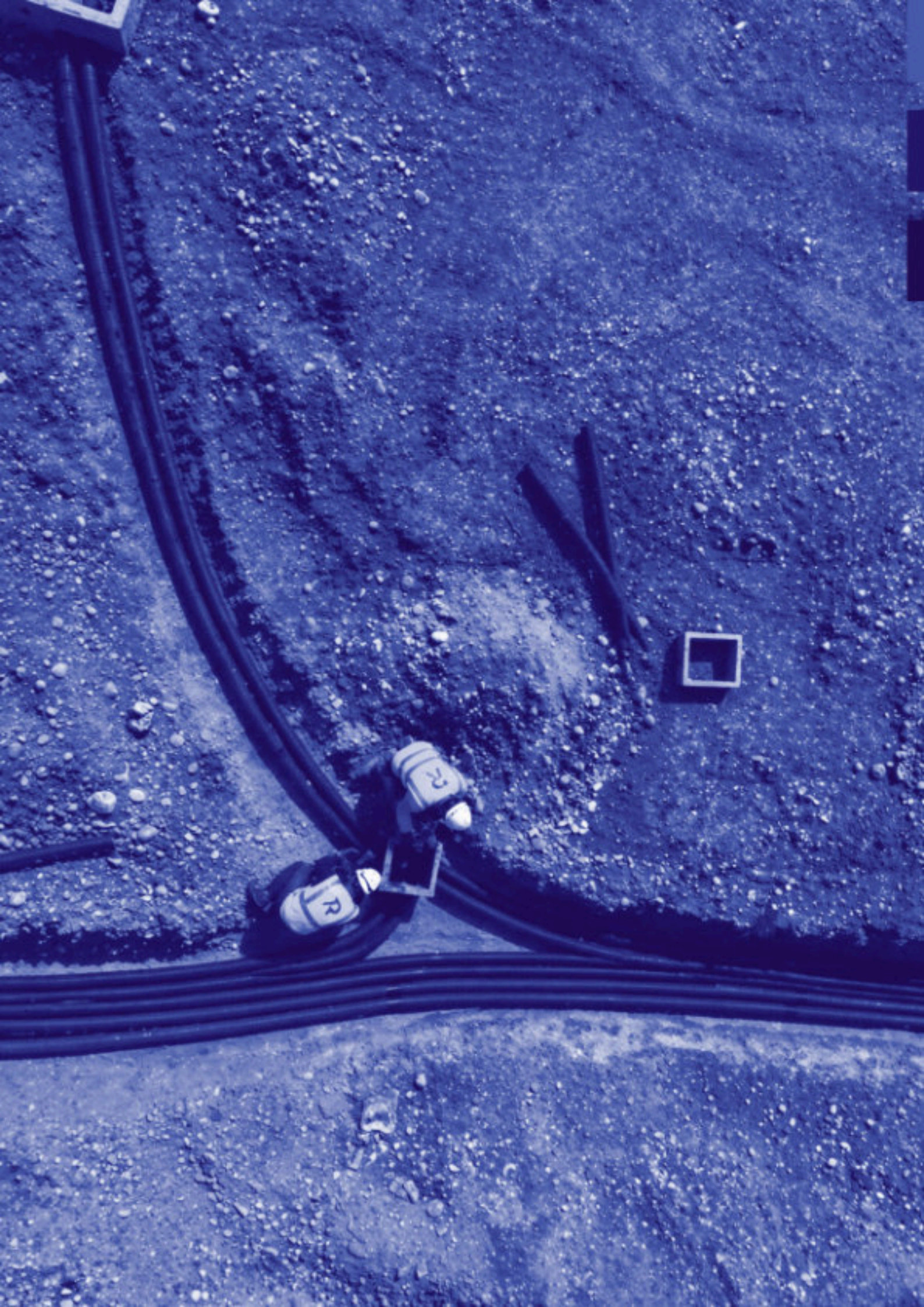
I principali materiali utilizzati in termini di massa sono rappresentati da acciaio per armature, rasanti e colle, mentre in termini di volume prevalgono il calcestruzzo e i materiali lignei.

Nel corso del 2025, l'azienda ha **monitorato i flussi di materiali utilizzati nelle proprie attività**, identificando le principali categorie e relative quantità, espresse in unità di massa e volume.

Tabella 10

Flussi di materiali utilizzati 2025.

Tipo di materiale	Unità di misura	Massa/Volume
Ferro	Kg	825802,99
Rasante	Kg	59339,00
Cappotto termico	Mc	1301,64
Calcestruzzo	Mc	8578,00
Tavole legno	Mc	57,23



Rifiuti

Ennio Riccesi Holding adotta un **approccio strutturato e responsabile nella gestione dei rifiuti**, agendo in modo conforme alle indicazioni normative e promuovendo **modelli orientati all'economia circolare**. L'impegno verso la sostenibilità ambientale è supportato dall'adozione dello **standard ISO 14001**.

Sono diverse le azioni messe in atto per una gestione ottimale dei rifiuti:

- **Pianificazione della gestione dei rifiuti prima dell'instaurazione del cantiere.** I principali rifiuti derivano dalle demolizioni e l'azienda si impegna a recuperare i materiali quando possibile, delegando la gestione di rifiuti pericolosi e amianto, laddove presente, a fornitori specializzati.
- **Impiego di prefabbricato.** Se le specifiche contrattuali e progettuali lo consentono, l'azienda utilizza il prefabbricato.
- **Riduzione di rumore, polvere ed emissioni.** Vengono adottate misure per la riduzione del rumore, delle polveri e delle emissioni inquinanti durante i lavori di costruzione, manutenzione e/o ristrutturazione.
- **Impegno costante per migliorare la raccolta dei rifiuti.** Più dell'80% dei rifiuti urbani vengono differenziati dall'azienda. I dipendenti vengono coinvolti in momenti di formazione sul tema della gestione dei rifiuti.
- **Recupero e riutilizzo dei materiali in ottica di economia circolare.** Quando tecnicamente possibile, le terre e le rocce da demolizione vengono trattate direttamente in cantiere mediante campagne mobili di frantumazione, consentendo il riutilizzo dei materiali come prodotti per l'edilizia e riducendo il conferimento a smaltimento.
- Nelle attività di demolizione, l'azienda promuove il **recupero dei materiali**, con percentuali che possono raggiungere almeno il 70% nei casi applicabili.
- **Adozione di criteri ambientali nella selezione dei materiali.** In linea con i principi dei CAM e DNSH l'azienda favorisce l'utilizzo di materiali con contenuto riciclato e promuove pratiche volte a massimizzare il recupero dei materiali anche a fine vita delle opere.

Nel corso del 2025, l'azienda ha generato complessivamente 449.642kg di rifiuti, di cui la quasi totalità classificata come non pericolosa. I rifiuti risultano **prevalentemente avviati a operazioni di recupero**, in linea con l'approccio aziendale orientato all'economia circolare.

Il dettaglio per tipologia di rifiuto e destinazione è riportato nella tabella seguente.

Codice CER	Descrizione tipologia di rifiuto	Quantità (kg)	Destinazione	Pericoloso/Non pericoloso
15 01 01	Imballaggi in carta e cartone	1.060	Recupero	Non pericoloso
15 01 06	Imballaggi in materiali misti	29.990	Recupero	Non pericoloso
15 01 11	Imballaggi metallici contenenti sostanze pericolose	36	Recupero	Pericoloso
15 01 05	Imballaggi compositi	1.020	Recupero	Non pericoloso
16 02 13	Apparecchiature fuori uso contenenti componenti pericolosi	27	Recupero	Pericoloso
17 01 07	Miscugli di cemento, mattoni, mattonelle e ceramiche	19.720	Recupero	Non pericoloso
17 02 01	Legno	70.950	Recupero	Non pericoloso
17 02 02	Vetro	2.800	Recupero	Non pericoloso
17 02 03	Plastica	280	Recupero	Non pericoloso
17 04 02	Alluminio	750	Recupero	Non pericoloso
17 04 05	Ferro e acciaio	34.490	Recupero	Non pericoloso
17 06 03	Materiali isolanti contenenti sostanze pericolose	540	Smaltimento	Pericoloso
17 06 04	Materiali isolanti non pericolosi	1.880	Recupero	Non pericoloso
17 08 02	Materiali da costruzione a base di gesso	2.540	Recupero	Non pericoloso
17 09 04	Rifiuti misti da costruzione e demolizione	281.349	Recupero	Non pericoloso
19 08 02	Rifiuti da dissabbiamento	1.040	Recupero	Non pericoloso
20 01 01	Carta e cartone	210	Recupero	Non pericoloso
20 03 07	Rifiuti ingombranti	960	Recupero	Non pericoloso
Totale	Rifiuti pericolosi	603,00		
	Rifiuti non pericolosi	449.039,00		
	Rifiuti generati	449.642,00		

Tabella 11

Tipologia di rifiuto e destinazione 2025.

Dall'analisi dei rifiuti riportata, **il 99% dei rifiuti prodotti da Ennio Riccesi Holding nel 2025 non sono pericolosi ed è destinato al recupero**; si tratta tuttavia di un dato fortemente variabile in funzione dell'attività e della tipologia di cantieri in essere.

L'azienda predilige in ogni caso il recupero dei rifiuti e, attraverso una pianificazione accurata e l'ottimizzazione degli acquisti, riduce gli sfridi di lavorazione, contribuendo così a contenere la produzione complessiva di rifiuti.

Appendici

Nota metodologica

Il presente documento rappresenta il primo Bilancio di Sostenibilità di Ennio Riccesi Holding S.r.l. (NACE F - 41), redatto su base volontaria e individuale, con l'obiettivo di fornire una rappresentazione trasparente e strutturata delle principali performance ambientali, sociali e di governance (ESG) dell'azienda.

La narrazione del documento copre il periodo compreso tra il **1° gennaio e il 31 dicembre 2025**.

Il documento è stato predisposto in conformità ai **Voluntary Sustainability Reporting Standards for non-listed SMEs (VSME)**, standard di rendicontazione sviluppati dall'EFRAG (European Financial Reporting Advisory Group) per le PMI non quotate in borsa. Gli standard VSME si inseriscono nel più ampio quadro della Corporate Sustainability Reporting Directive (CSRD) dell'Unione Europea, pur essendo concepiti specificamente per le imprese non soggette all'obbligo di rendicontazione, con la finalità di agevolare le PMI nella misurazione e comunicazione del proprio impatto ESG, favorire la trasparenza nei confronti di clienti, istituti di credito, investitori e partner di filiera, e rendere i dati comparabili con quelli delle imprese di maggiori dimensioni già soggette alla CSRD.

Il presente Bilancio adotta sia il modulo base, sia ove applicabile, il modulo completo dello standard VSME.

Nella predisposizione del documento, l'azienda ha inoltre preso riferimento dalle linee guida del Global Reporting Initiative (GRI), al fine di arricchire il livello informativo e favorire una maggiore completezza nella rappresentazione dei propri impatti.

I dati e le informazioni riportate derivano da processi interni di raccolta e consolidamento, con il coinvolgimento delle diverse funzioni aziendali. Per alcune tematiche, in particolare quelle ambientali, sono stati utilizzati strumenti di supporto per la raccolta e l'elaborazione dei dati, con l'obiettivo di migliorare progressivamente la tracciabilità e l'affidabilità delle informazioni.

Il perimetro di rendicontazione coincide con quello della società Ennio Riccesi Holding S.r.l. e include le attività svolte presso la sede e nei cantieri gestiti direttamente dall'azienda.

In linea con l'approccio proporzionale previsto dallo standard VSME, alcune informazioni sono presentate in forma qualitativa o in fase di progressivo sviluppo.

Il presente documento non è stato sottoposto ad assurance esterna.

Il Bilancio di Sostenibilità rappresenta una prima tappa di un percorso evolutivo, che vedrà nel tempo un progressivo rafforzamento dei sistemi di raccolta dati, della definizione di indicatori e della strutturazione degli obiettivi di sostenibilità.

Appendice VSME B1-B11

INFORMATIVA MODULO BASE		SEZIONE
INFORMAZIONI GENERALI		
B1	Basi per la preparazione	L'azienda Il business Nota metodologica
B2	Pratiche, politiche e iniziative future per la transizione verso un'economia più sostenibile	Sostenibilità e impatto
METRICHE AMBIENTALI		
B3	Energia e Gas ad effetto serra (GHG)	Ambiente – Energia
B4	Inquinamento dell'aria, acqua e suolo	Ambiente
B5	Biodiversità	Non rendicontato nella presente edizione
B6	Acqua	Ambiente - Consumo idrico
B7	Uso delle risorse, economia circolare e gestione dei rifiuti	Ambiente – Materiali, Rifiuti
METRICHE SOCIALI		
B8	Forza lavoro – Caratteristiche generali	Persone – I collaboratori
B9	Forza lavoro – Salute e Sicurezza	Persone – Salute e sicurezza
B10	Forza lavoro – Remunerazioni, contrattazione collettiva e formazione	Persone
METRICHE DI GOVERNANCE		
B11	Condanne e multe per corruzione e concussione	Governance

INFORMATIVA MODULO COMPLETO		SEZIONE
INFORMAZIONI GENERALI		
C1	Strategia: Business Model e Sostenibilità – Iniziative correlate	Il business
C2	Descrizione di pratiche, politiche e iniziative future per una transizione verso un'economia più sostenibile	Sostenibilità e impatto – Azioni di miglioramento
METRICHE AMBIENTALI		
C3	Obiettivi di riduzione dei GHG e transizione climatica	Ambiente – Energia
C4	Rischi climatici	Ambiente
METRICHE SOCIALI		
C5	Caratteristiche aggiuntive (generali) sulla forza lavoro	Persone – I collaboratori
C6	Informazioni aggiuntive sulla propria forza lavoro – Politiche e processi per i diritti umani	Persone – I collaboratori
C7	Gravi episodi in materia di diritti umani	Persone – Salute e sicurezza
METRICHE DI GOVERNANCE		
C8	Ricavi da alcuni settori ed esclusione dai benchmark di riferimento dell'UE	Il business
C9	Rapporto di diversità di genere nell'organo di governo	Governance



Ennio Riccesi Holding S.r.l. — Via dei Frigessi, 2/1 - 34147 Trieste — tel. 040 2652183
C.F./P. IVA: 01188870321 — PEC: riccesiholding@legalmail.it — REA: TS-131328